



IMPACT OF TECHNICAL AND MARKETING PROBLEMS ON TOTAL REVENUE OF BROILER PRODUCTION AT BELBEIS DISTRICT

Rokaiah H.A. Gabr* and Fatma H. Elwaseefy

Dept. Agric. Econ., Fac. Agric., Zagazig Univ., Egypt.

ARTICLE INFO

Article history:

Received: 22/10/2021

Revised: 14/11/2021

Accepted: 30/11/2021

Available online: 14/12/2021

Keywords:

Sharkia Governorate, production, total revenue, market conditions.

ABSTRACT

Poultry industry is one of the main sources of income in agricultural production. The main objective of the research is to estimate the impact of the most important technical and marketing problems on the average value of the total revenue for the production cycle in the production of broilers at the Badari farms in the Belbeis district, Egypt and to estimate the total revenue lost. The most important research results are; The market problems lead to a significant decrease in the value of the total revenue for the cycle, where the percentage of this decrease reached about 17%, 28%, 39% of the average total revenue for the cycle in the first production capacity, the second capacity and the third capacity, respectively. Technical problems lead to decrease in the average value of the total revenue for the cycle. The percentage of this decrease was about 17%, 30%, 41% of the average total revenue for the cycle in the first capacity, the second capacity and the third capacity, respectively. The marketing problems lead to decrease in the average value of the total revenue for the cycle. The percentage of this decrease is about 16%, 28%, 37% of the average total revenue for the cycle in the first capacity, second capacity and third capacity, respectively. The average annual lost income of broiler breeders for small, medium and large capacity as a result of the presence of economic problems was estimated at 214.4, 653.5 thousand L.E, 3.5 million L.E, respectively.



تذبذب أسعار السوق للدواجن مما يؤثر على المردود الاقتصادي للوحدة الإنتاجية.

أهداف الدراسة

تهدف الدراسة أساساً إلى تقدير أثر أهم المشاكل الفنية والتسويقية والتي تواجه مربى البدارى على متوسط قيمة الإيراد الكلي للدورة في إنتاج بدارى التسمين بمزارع البدارى في مركز بلبيس من خلال تحقيق الأهداف الفرعية التالية:

1- تقدير أثر المشاكل الاقتصادية على متوسط قيمة الإيراد الكلي للدورة بمزارع بدارى التسمين وفقاً للساعات الإنتاجية الثلاث موضوع الدراسة. والمتمثلة في ارتفاع أسعار الكتاكيت عمر يوم من فترة لأخرى، ارتفاع أسعار الأعلاف المركزة وخاماتها من فترة لأخرى، وارتفاع أجور العمالة، عدم توافر العمالة المدربة ذات الخبرة بتربية ورعاية بدارى التسمين، وعدم توافر العمالة الموسمية.

المقدمة والمشكلة البحثية

تعتبر صناعة الدواجن وخاصة بدارى التسمين أحد الأنشطة الإنتاجية الزراعية الهامة، كما تعتبر أحد المصادر الرئيسية للدخل في الإنتاج الزراعي بصفة عامة والإنتاج الحيواني بصفة خاصة، وتتميز هذه الصناعة بعدة خصائص من أهمها سرعة دوران رأس المال بجانب عدم احتياجها لرقعة زراعية كبيرة، بجانب ارتفاع العائد وانخفاض رأس المال المطلوب للاستثمار في هذا المجال مقارنة بالمشاريع الإنتاجية الأخرى، وترتبط هذه الصناعة بالعديد من الصناعات الأخرى مثل صناعة الأعلاف الحيوانية والأدوية والمستلزمات البيطرية. (صفية، 2019).

مشكلة البحث

تتمثل مشكلة البحث في تذبذب إنتاج دجاج التسمين لوجود العديد من المشاكل التي تؤثر على إنتاجها سواء من الناحية الاقتصادية أو الفنية أو التسويقية ويترتب عليه

* Corresponding author: E-mail address: rokaiahgabr@yahoo.com

<https://doi.org/10.21608/sinjas.2021.112563.1080>

© 2021 SINAI Journal of Applied Sciences. Published by Fac. Environ. Agric. Sci., Arish Univ. All rights reserved.

بلغت مفردات العينة 66 مزرعة، كما تم تقسيم مفردات العينة إلى ثلاث ساعات إنتاجية مزرعية: السعة الأولى أو السعة الصغيرة (1000-5000 ككتوت في الدورة) تمثل حوالي 22 مزرعة، السعة الثانية أو السعة المتوسطة (5000-10000 ككتوت في الدورة) تمثل حوالي 22 مزرعة، والسعة الثالثة أو السعة الكبيرة (أكثر من 10000 ككتوت في الدورة) تمثل نحو 22 مزرعة بمركز بلبس لتوافر الساعات الكبيرة بها من خلال الشركات الاستثمارية. وبالتالي فإن تصنيف عينة الدراسة يقع تحت مسمى العينة العنقودية الطبقية العشوائية.

اعتمدت الدراسة على أساليب القياس الإحصائي الوصفي والتحليلي لتحقيق أهداف الدراسة. كما اعتمدت على نموذج المتغيرات الصورية *Dummy Variables* (Snedecor and model (Huitema,1980), Cochran, 1982). في تقدير أثر المشكلات الفنية والاقتصادية والتسويقية التي تواجه تلك المزارع على متوسط قيمة الإيراد الكلي للدورة في بدارى التسمين في الساعات الإنتاجية الثلاث موضوع الدراسة، وتم تقديرها في الشكل الرياضي التالي:

$$Y_j = \mu_0 \pm \sum \alpha_i$$

حيث أن:

(Y_j): متوسط قيمة الإيراد الكلي للدورة في مزارع بدارى التسمين في الساعات الإنتاجية الثلاث، ($j=1,2,3$).

(μ_0): الجزء المقطوع (ثابت الدالة) وهو يمثل المتوسط العام لمتوسط قيمة الإيراد الكلي من بدارى التسمين للدورة عندما تكون المشكلة موضوع الدراسة غير موجوده.

(α_i): تقدير أثر وجود المشكلة (i) على متوسط قيمة الإيراد الكلي للدورة من بدارى في الساعات الإنتاجية الثلاث موضوع الدراسة.

النتائج والمناقشة

الأهمية النسبية لأهم المشاكل التي تواجه مربي بدارى التسمين في مركز بلبس

يتضح من جدول 2 أن أهم المشاكل الاقتصادية التي تواجه مزارع بدارى التسمين بمركز بلبس انحصرت في مشاكل العمالة، من حيث عدم توافر العمالة المدربة ذات الخبرة بتكرار قدر بنحو 90% من رأي المزارعين، يليه ارتفاع أجور العمالة بنسبة قدرت بنحو 80% من رأي المزارعين، وعدم توافر العمالة الموسمية بنسبة بلغت نحو 70%. ثم تأتي مشكلة ارتفاع أسعار الكتاكيت عمر يوم بنسبة تكرار قدرت بنحو 65%، يليها مشكلة ارتفاع أسعار الأعلاف بنسبة تكرار قدرت بنحو 55%.

2- تقدير أثر المشاكل الفنية على متوسط قيمة الإيراد الكلي للدورة بمزارع بدارى التسمين وفقاً للساعات الإنتاجية الثلاث موضوع الدراسة. والمتمثلة في الإصابة ببعض الأمراض المزمنة، وعدم التحصين الجيد للكتاكيت عمر يوم، وعدم كفاءة معامل التفريخ في تفريخ كتاكيت عمر يوم، ارتفاع نسبة السموم بالعلف المركز، عدم التخزين الجيد للأعلاف المركزة وخاماتها، عدم وجود دورات مستمرة للتوعية والإرشاد البيطري للمهتمين من مربي بدارى التسمين، عدم توفر العلاج الفعال لبعض الأمراض المزمنة، وضعف المادة الفعالة في بعض الأدوية أو اللقاحات أو الأمصال.

3- تقدير أثر المشاكل التسويقية على متوسط قيمة الإيراد الكلي للدورة بمزارع بدارى التسمين وفقاً للساعات الإنتاجية الثلاث موضوع الدراسة. والمتمثلة في عدم تعامل شركات الأعلاف المركزة مع المربي مباشرة، وتحكم وسيطرة السماسرة في أسعار بيع بدارى التسمين والأعلاف المركزة، المنافسة السعرية بين المنتجين، والتغيرات الموسمية في الطلب على البدارى، عدم وجود رقابة جيدة على الأدوية واللقاحات والأمصال، ووجود غش في الأدوية أو اللقاحات أو الأمصال، ارتفاع تكاليف النقل، وارتفاع تكاليف التخزين، عدم وجود شركات متخصصة لتسويق الدجاج الحي.

4- تقدير الإيراد الكلي الضائع على مربي البدارى في الساعات الإنتاجية الثلاث موضوع الدراسة؛ بسبب تعرضهم للمشاكل السابقة موضوع الدراسة.

مصادر البيانات والطريقة البحثية

اعتمدت الدراسة على مصدرين من البيانات أولها بيانات ثانوية منشورة تم تجميعها من وزارة الزراعة واستصلاح الأراضي وأخرى غير منشورة من الإدارة الزراعية بمركز بلبس محافظة الشرقية، وثانيها بيانات ميدانية أولية لعينة ميدانية تم تجميعها بالمقابلات الشخصية مع مربي بدارى التسمين بمنطقة عينة الدراسة الميدانية من خلال استمارة استبيان صممت خصيصاً لذلك الغرض. وقد تم اختيار مركز بلبس لقربه من مناطق الاستهلاك بالقاهرة الكبرى حيث يتم تسويق معظم الإنتاج الحي إلى محافظة القاهرة الكبرى وما حولها من المدن الجديدة مثل العبور والقاهرة الجديدة والشروق وبدر والسادس من أكتوبر وغيرها. وقد تم اختيار العينة من خلال واقع سجلات الإنتاج الحيواني بالإدارة الزراعية بمركز بلبس عام 2021 وقد تم إختيار ثلاث قري هي ميت جابر والبلاشون والعدلية، لتضمنها أعداد كبيرة من مزارع بدارى التسمين كما موضح بجدول 1. وتم التجميع بطريقة عشوائية من القرى الثلاث، حيث

جدول 1. عدد مزارع بدارى التسمين حسب الساعات الإنتاجية المختلفة بقرى مركز بلبليس وبمحافظة الشرقية في 2020

المحافظات	5 آلاف الى أقل من 25 ألف	25 ألف الى أقل من 100 ألف	100 ألف فأكثر	الجملة
الشرقية ⁽¹⁾	16492.300	104185.900	44058.410	164736.610
إجمالي الجمهورية	98145.474	530305.414	310950.229	939401.117
المراكز				
بلبليس ⁽²⁾	63	237	26	326
قرى بلبليس ⁽³⁾				
بلبليس	5	5	0	10
أولاد سيف	4	7	0	11
العدلية	0	7	12	19
الروضة	2	3	2	7
بساتين الاسماعيلية	0	4	4	8
الكتيبة	1	21	6	28
أنشاص	1	16	1	18
ميت ربيعة	4	4	0	8
البلاشون	8	10	0	18
منشية دعبس	2	6	0	8
كفر أيوب	1	2	0	3
ميت حمل	4	7	0	11
ميت جابر	6	25	0	31
منية سلمنت	4	6	0	10
رملة	5	11	0	16
الجوسق	2	11	0	13
بني عليم	1	1	0	2
سندهور	2	2	0	4
سعادات	3	5	0	8
كفر حفنا	2	10	0	12
ميت سنتا	2	6	0	8
كفر أكباد	1	2	0	3
النوبة والدهشانة	0	25	0	25
باقي القرى	3	66	2	71

المصدر: (1) وزارة الزراعة واستصلاح الأراضي، 2021.

(2) مديرية الزراعة بالشرقية، الإدارة المركزية للإقتصاد الزراعي، قطاع الشؤون الاقتصادية، الإدارة العامة للأمن الغذائي، بيانات غير منشورة.

(3) إدارة الأمن الغذائي، مديرية الزراعة، الإدارة الزراعية ببلبليس، محافظة الشرقية، بيانات غير منشورة.

أما بالنسبة للأهمية النسبية للمشاكل التسويقية تمثلت في ارتفاع تكاليف النقل والمنافسة السعرية بين المنتجين بنسبة تكرار قدرت بنحو 80%، ثم عدم وجود شركات متخصصة لتسويق الدجاج الحي بأهمية نسبية قدرت بنحو 70%، يليها مشكلة الغش في الأدوية أو اللقاحات أو الأمصال بأهمية نسبية بلغت نحو 65%، ثم مشكلتي ارتفاع تكاليف التخزين والتغيرات الموسمية في الطلب بأهمية نسبية قدرت بنحو 60%، ثم عدم تعامل شركات الأعلاف مع المربي مباشرة بأهمية نسبية قدرت بنحو 55%، وأخيرا مشكلتي عدم وجود رقابة جيدة على الأدوية واللقاحات والأمصال وتحكم السماسرة في أسعار البيع بأهمية نسبية بلغت نحو 50%.

كذلك يتضح من جدول 2 أن أهم المشاكل الفنية انحصرت في عدم كفاءة معامل التفريخ، وعدم وجود العلاج الفعال لبعض الأمراض بتكرار نسبته نحو 75%، يليه عدم التحصين الجيد للكتاكيت بنسبة تكرار نحو 70%، ثم عدم التخزين الجيد للأعلاف بنسبة تكرار نحو 60%، والإصابة ببعض الأمراض المزمنة بنسبة تكرار نحو 55%، وأخيرا ارتفاع نسبة السموم بالعلف وضعف المادة الفعالة في بعض الأدوية وعدم وجود دورات مستمرة للتوعية والإرشاد البيطري بنسبة تكرار نحو 50%.

جدول 2. أهم المشاكل التي تواجه مزارع بدارى التسمين في مركز بلبس في 2021

الأهمية النسبية	العدد	المشاكل	الأهمية النسبية	العدد	المشاكل
50%	11	7- عدم وجود دورات مستمرة للتوعية والإرشاد البيطري			أولاً: مشاكل اقتصادية
75%	17	8- عدم وجود العلاج الفعال لبعض الأمراض	65%	14	1- ارتفاع أسعار الكتاكيت
		ثالثاً: مشاكل تسويقية	55%	12	2- ارتفاع اسعار الأعلاف
			80%	18	3- ارتفاع أجور العمالة
50%	11	1- عدم وجود رقابة جيدة على الأدوية واللقاحات والأمصال	90%	20	4- عدم توافر العمالة المدربة ذات الخبرة
80%	18	2- ارتفاع تكاليف النقل	70%	15	5- عدم توافر العمالة الموسمية
60%	13	3- ارتفاع تكاليف التخزين			ثانياً: مشاكل فنية أو تقنية
50%	11	4- تحكم السماسرة في أسعار البيع	55%	12	1- الإصابة ببعض الأمراض المزمنة
80%	18	5- المنافسة السعرية بين المنتجين	70%	15	2- عدم التحصين الجيد
60%	13	6- التغيرات الموسمية في الطلب	75%	17	3- عدم كفاءة معامل التفريخ
70%	15	7- عدم وجود شركات متخصصة لتسويق الدجاج الحي	50%	11	4- ارتفاع نسبة السموم بالعلف
55%	12	8- عدم تعامل شركات الأعلاف مع المربي مباشرة	60%	13	5- عدم التخزين الجيد للأعلاف
65%	14	9- وجود غش في الأدوية أو اللقاحات أو الأمصال	50%	11	6- ضعف المادة الفعالة في بعض الأدوية

المصدر: جمعت وحسبت من العينة الميدانية لمزارع بدارى التسمين بمركز بلبس، 2021.

جدول 3. أثر المشاكل الاقتصادية والفنية والتسويقية على إيرادات مزارع إنتاج البدارى صغيرة السعة في 2021

Fc	R ²	المعادلة $Y_i = \mu_0 \pm \sum \alpha_i$	رقم المعادلة	البيان
23.7**	0.54	$Y_s = 209624 - 43946 X_1$ (38.5) ** (-4.9) **	1	أولاً: المشاكل الاقتصادية ارتفاع أسعار الكنكايت عمر يوم
25.3**	0.56	$Y_s = 213235 - 43100 X_1$ (36.9) ** (-5.0) **	2	ارتفاع أسعار الأعلاف
2.81**	80.4	$Y_s = 215343 - 39781.5 X_1$ (31.2) ** (-4.3) **	3	ارتفاع أجور العمالة
4.8*	0.19	$Y_s = 208777 - 25609 X_1$ (23.1) ** (-2.2) **	4	عدم توافر العمالة المدربة ذات الخبرة
4.8*	0.19	$Y_s = 210344 - 26242 X_1$ (22.0) ** (-2.2) **	5	عدم توافر العمالة الموسمية
7.6**	0.23	$Y_s = 205051 - 31368 X_1$ (29.9) ** (-2.8) **	6	ثانياً: المشاكل الفنية الإصابة ببعض الأمراض المزمنة
6.6**	0.25	$Y_s = 205521 - 29032 X_1$ (28.4) ** (-2.6) **	7	عدم التحصين الجيد
23.8**	0.54	$Y_s = 216828 - 42504 X_1$ (33.7) ** (-4.9) **	8	عدم كفاءة معامل التفريخ
12.2**	0.38	$Y_s = 209771 - 35479 X_1$ (30.6) ** (-3.5) **	9	ارتفاع نسبة السموم بالعلف
9.6**	0.33	$Y_s = 210019 - 32750 X_1$ (28.2) ** (-3.1) **	10	عدم التخزين الجيد للأعلاف
18.3**	0.48	$Y_s = 210169 - 40395 X_1$ (34.8) ** (-4.3) **	11	عدم وجود دورات مستمرة للتوعية والإرشاد البيطري
11.9**	0.37	$Y_s = 211168 - 35048 X_1$ (29.4) ** (-3.4) **	12	عدم توفر العلاج الفعال لبعض الأمراض المزمنة
15.2**	0.43	$Y_s = 216326 - 38384 X_1$ (28.6) ** (-3.9) **	13	ضعف المادة الفعالة في بعض الأدوية
27.4**	0.58	$Y_s = 213568 - 43833 X_1$ (37.8) ** (-5.2) **	14	ثالثاً: المشاكل التسويقية عدم تعامل شركات الأعلاف مع المربي مباشرة
6.5**	0.25	$Y_s = 210784 - 29007 X_1$ (24.2) ** (-2.6) **	15	عدم وجود رقابة جيدة على الأدوية واللقاحات
5.4*	0.21	$Y_s = 208098 - 26499 X_1$ (24.6) ** (-2.3) **	16	وجود غش في الأدوية أو اللقاحات أو الأمصال
4.8*	0.19	$Y_s = 208777 - 25609 X_1$ (23.1) ** (-2.2) **	17	ارتفاع تكاليف النقل
5.8*	0.23	$Y_s = 208584 - 27390 X_1$ (24.9) ** (-2.4) **	18	ارتفاع تكاليف التخزين
11.4**	0.36	$Y_s = 210944 - 34601 X_1$ (29.1) ** (-3.4) **	19	تحكم السماسرة في أسعار البيع
12.7**	0.39	$Y_s = 213239 - 35924 X_1$ (28.6) ** (-3.6) **	20	المنافسة السعرية بين المنتجين
17.6**	0.47	$Y_s = 209983 - 39940 X_1$ (34.4) ** (-4.2) **	21	التغيرات الموسمية في الطلب
13.3**	0.40	$Y_s = 211806 - 36325 X_1$ (30.1) ** (-3.7) **	22	عدم وجود شركات متخصصة لتسويق الدجاج الحي

حيث أن: (Ys) تمثل متوسط قيمة الإيراد الكلي للدورة بمزارع البدارى في السعة الإنتاجية الصغيرة (s) الجزء المقطوع (الثابت أو μ_0) يمثل متوسط الإيراد الكلي للدورة في حالة عدم وجود المشكلة أو يقاس تأثير عدم وجود المشكلة موضوع الدراسة $X_1=1$ إذا كانت المشكلة موجودة، ومعاملها يشير إلى تقدير تأثير المشكلة موضوع الدراسة على متوسط قيمة الإيراد الكلي للدورة. القيم ما بين الأقواس = (ت المحسوبة) * معنوى عند مستوى 0.05 ** معنوى عند مستوى 0.01.

المصدر: حسبت بواسطة برنامج التحليل الإحصائي (SPSS ver. 25) باستخدام بيانات العينة الميدانية لمزارع الدواجن صغيرة السعة بمركز بلبس، 2021.

تشير قيم (ت) المحسوبة لمعالم النموذج المقدر إلى أن كافة المعالم المقدرة معنوية إحصائياً مما يشير إلى وجود تأثير معنوي للمشاكل الاقتصادية على متوسط قيمة الإيراد الكلي من بدارى التسمين، أي أن زيادة فرص تواجد المشكلة موضوع الدراسة يؤدي إلى تناقص الإيراد الكلي من البدارى، كما تشير قيمة (ف) المحسوبة للنموذج المقدر إلى وجود علاقة عكسية معنوية إحصائياً بين المشكلة موضوع الدراسة والإيراد الكلي من بدارى التسمين.

أثر المشاكل الفنية على متوسط قيمة الإيراد الكلي للدورة في المزارع صغيرة السعة

يتبين من جدول 3 أن المزارع التي لا تعاني من مشكلة الإصابة ببعض الأمراض المزمنة تحقق متوسط قيمة إيراد كلي للدورة حوالي 205.1 ألف جنيه/دورة، بينما التي تعاني من هذه المشكلة تحقق متوسط قيمة إيراد كلي ينخفض عن مثيلاتها التي لا تعاني من هذه المشكلة بحوالي 31.4 ألف جنيه/دورة، أي أن متوسط إيرادها الكلي قدر بحوالي 173.7 ألف جنيه للدورة (معادلة رقم 6).

أما مع وجود مشكلة عدم التحصين الجيد للكتاكيت ينخفض متوسط قيمة الإيراد الكلي للمزارع صغيرة السعة بحوالي 29 ألف جنيه للدورة عن مثيلاتها التي لا تعاني من هذه المشكلة والتي تحقق متوسط قيمة إيراد كلي للدورة حوالي 205.5 ألف جنيه/دورة، أي أن متوسط إيرادها الكلي قدر بحوالي 176.5 ألف جنيه للدورة (معادلة رقم 7).

في حين تحقق المزارع التي لا تعاني من مشكلة عدم كفاءة معامل التفريخ متوسط قيمة إيراد كلي للدورة حوالي 216.8 ألف جنيه/دورة، بينما التي تعاني من هذه المشكلة تحقق متوسط قيمة إيراد كلي ينخفض عن مثيلاتها التي لا تعاني من هذه المشكلة بحوالي 42.5 ألف جنيه/دورة، أي أن متوسط إيرادها الكلي قدر بحوالي 174.3 ألف جنيه للدورة (معادلة رقم 8).

وفي وجود مشكلة ارتفاع نسبة السموم بالعلف المركز أو بعض الخامات والمركبات ينخفض متوسط قيمة الإيراد الكلي للمزارع صغيرة السعة بحوالي 35.5 ألف جنيه للدورة عن مثيلاتها التي لا تعاني من هذه المشكلة والتي تحقق متوسط قيمة إيراد كلي للدورة حوالي 209.7 ألف جنيه/دورة، أي أن متوسط إيرادها الكلي قدر بحوالي 174.2 ألف جنيه للدورة (معادلة رقم 9).

أما في حالة مشكلة عدم التخزين الجيد للأعلاف المركزة وخاماتها ينخفض متوسط قيمة الإيراد الكلي للمزارع صغيرة السعة بحوالي 32.8 ألف جنيه للدورة عن مثيلاتها التي لا تعاني من هذه المشكلة والتي تحقق متوسط قيمة إيراد كلي للدورة حوالي 210 ألف جنيه/دورة، أي أن متوسط إيرادها الكلي قدر بحوالي 177.3 ألف جنيه للدورة (معادلة رقم 10).

أثر المشاكل الاقتصادية والفنية والتسويقية على إنتاج بدارى التسمين في مزارع الإنتاج صغيرة السعة

أثر المشاكل الاقتصادية على متوسط قيمة الإيراد الكلي للدورة في المزارع صغيرة السعة

باستخدام نموذج المتغيرات الصورية يمكن تقدير أثر المشاكل الاقتصادية والفنية والتسويقية على متوسط قيمة الإيراد الكلي للدورة في مزارع بدارى التسمين صغيرة السعة. يتبين من جدول 3 أن مزارع بدارى التسمين التي لا تعاني من مشكلة ارتفاع أو تقلب أسعار الكتاكيت عمر يوم تحقق متوسط قيمة إيراد كلي للدورة حوالي 209.6 ألف جنيه/دورة، ومزارع بدارى التسمين التي تعاني من مشكلة ارتفاع أو تقلب أسعار الكتاكيت عمر يوم تحقق متوسط قيمة إيراد كلي في الدورة يقل عن مثيلاتها التي لا تعاني من المشكلة موضوع الدراسة بحوالي 43.9 ألف جنيه/دورة، أي أن متوسط إيرادها الكلي قدر بحوالي 165.7 ألف جنيه للدورة (معادلة رقم 1).

كذلك يتضح أن مزارع بدارى التسمين التي لا تعاني من مشكلة ارتفاع أسعار العلف تحقق متوسط قيمة إيراد كلي للدورة حوالي 213.2 ألف جنيه/دورة، ومزارع بدارى التسمين التي تعاني من مشكلة ارتفاع أسعار العلف تحقق متوسط قيمة إيراد كلي في الدورة يقل عن مثيلاتها التي لا تعاني من المشكلة موضوع الدراسة بحوالي 43.1 ألف جنيه/دورة، أي أن متوسط إيرادها الكلي قدر بحوالي 170.1 ألف جنيه للدورة (معادلة رقم 2).

والمزارع التي لا تعاني من مشكلة ارتفاع أجور العمالة تحقق متوسط قيمة إيراد كلي للدورة حوالي 215.3 ألف جنيه/دورة، بينما التي تعاني من هذه المشكلة تحقق متوسط قيمة إيراد كلي يقل عن مثيلاتها التي لا تعاني من هذه المشكلة بحوالي 39.8 ألف جنيه/دورة، أي أن متوسط إيرادها الكلي قدر بحوالي 175.6 ألف جنيه للدورة (معادلة رقم 3).

بينما يتضح أن المزارع التي لا تعاني من مشكلة عدم توافر العمالة المدربة ذات الخبرة تحقق متوسط قيمة إيراد كلي للدورة حوالي 208.7 ألف جنيه/دورة، بينما التي تعاني من هذه المشكلة تحقق متوسط قيمة إيراد كلي يقل عن مثيلاتها التي لا تعاني من هذه المشكلة بحوالي 25.1 ألف جنيه/دورة، أي أن متوسط إيرادها الكلي قدر بحوالي 183.2 ألف جنيه للدورة (معادلة رقم 4).

في حين المزارع التي لا تعاني من مشكلة عدم توافر العمالة الموسمية تحقق متوسط قيمة إيراد كلي للدورة حوالي 210.3 ألف جنيه/دورة، بينما التي تعاني من هذه المشكلة تحقق متوسط قيمة إيراد كلي يقل عن مثيلاتها التي لا تعاني من هذه المشكلة بحوالي 26.2 ألف جنيه/دورة، أي أن متوسط إيرادها الكلي قدر بحوالي 184.1 ألف جنيه للدورة (معادلة رقم 5).

متوسط إيرادها الكلي قدر بحوالي 181.8 ألف جنيه للدورة (معادلة رقم 15).

بينما وجود مشكلة الغش في الأدوية أو اللقاحات أو الأمصال تقلل من متوسط قيمة الإيراد الكلي للمزارع صغيرة السعة بحوالي 26.5 ألف جنيه للدورة عن مثيلاتها التي لا تعاني من هذه المشكلة والتي تحقق متوسط قيمة إيراد كلي للدورة حوالي 208.1 ألف جنيه/دورة، أي أن متوسط إيرادها الكلي قدر بحوالي 181.6 ألف جنيه للدورة (معادلة رقم 16).

يتضح أيضا أن المزارع التي لا تعاني من مشكلة ارتفاع تكاليف النقل تحقق متوسط قيمة إيراد كلي للدورة حوالي 208.8 ألف جنيه/دورة، ومزارع بدارى التسمين التي تعاني من مشكلة ارتفاع النقل تحقق متوسط قيمة إيراد كلي في الدورة يقل عن مثيلاتها التي لا تعاني من المشكلة بحوالي 25.6 ألف جنيه/دورة، أي أن متوسط إيرادها الكلي قدر بحوالي 183.2 ألف جنيه للدورة (معادلة رقم 17).

والمزارع التي لا تعاني من مشكلة ارتفاع تكاليف التخزين تحقق متوسط قيمة إيراد كلي للدورة حوالي 208.6 ألف جنيه/دورة، ومزارع بدارى التسمين التي تعاني من مشكلة ارتفاع التخزين تحقق متوسط قيمة إيراد كلي في الدورة يقل عن مثيلاتها التي لا تعاني من المشكلة بحوالي 27.4 ألف جنيه/دورة، أي أن متوسط إيرادها الكلي قدر بحوالي 181.2 ألف جنيه للدورة (معادلة رقم 18).

بينما المزارع التي لا تعاني من مشكلة تحكم وسيطرة السماسرة في أسعار بيع بدارى التسمين والأعلاف المركزة تحقق متوسط قيمة إيراد كلي للدورة حوالي 210.9 ألف جنيه/دورة، ومزارع بدارى التسمين التي تعاني من هذه المشكلة تحقق متوسط قيمة إيراد كلي في الدورة يقل عن مثيلاتها التي لا تعاني من المشكلة بحوالي 34.6 ألف جنيه/دورة، أي أن متوسط إيرادها الكلي قدر بحوالي 176.3 ألف جنيه للدورة (معادلة رقم 19).

يتضح أيضا في حالة وجود المنافسة السعرية بين المنتجين تقلل من متوسط قيمة الإيراد الكلي للمزارع متوسطة السعة بحوالي 35.9 ألف جنيه للدورة عن مثيلاتها التي لا تعاني من هذه المشكلة والتي تحقق متوسط قيمة إيراد كلي للدورة حوالي 213.2 ألف جنيه/دورة، أي أن متوسط إيرادها الكلي قدر بحوالي 177.3 ألف جنيه للدورة (معادلة رقم 20).

المزارع التي لا تعاني من مشكلة موسمية الطلب على البدارى تحقق متوسط قيمة إيراد كلي للدورة حوالي 210 ألف جنيه/دورة، ومزارع بدارى التسمين التي تعاني من هذه المشكلة تحقق متوسط قيمة إيراد كلي في الدورة يقل عن مثيلاتها التي لا تعاني من المشكلة بحوالي 39.9 ألف جنيه/دورة، أي أن متوسط إيرادها الكلي قدر بحوالي 170 ألف جنيه للدورة (معادلة رقم 21).

مع وجود مشكلة عدم وجود دورات مستمرة للتوعية والإرشاد البيطري للمهتمين من مربي بدارى التسمين تقلل من متوسط قيمة الإيراد الكلي للمزارع صغيرة السعة بحوالي 40.4 ألف جنيه للدورة عن مثيلاتها التي لا تعاني من هذه المشكلة والتي تحقق متوسط قيمة إيراد كلي للدورة حوالي 210.2 ألف جنيه/دورة، أي أن متوسط إيرادها الكلي قدر بحوالي 169.8 ألف جنيه للدورة (معادلة رقم 11).

تحقق المزارع التي لا تعاني من مشكلة عدم توفر العلاج الفعال لبعض الأمراض المزمنة متوسط قيمة إيراد كلي للدورة حوالي 211.2 ألف جنيه/دورة، بينما التي تعاني من هذه المشكلة تحقق متوسط قيمة إيراد كلي ينخفض عن مثيلاتها التي لا تعاني من هذه المشكلة بحوالي 35.1 ألف جنيه/دورة، أي أن متوسط إيرادها الكلي قدر بحوالي 176.1 ألف جنيه للدورة (معادلة رقم 12).

بينما وجود مشكلة ضعف المادة الفعالة في بعض الأدوية أو اللقاحات أو الأمصال تقلل من متوسط قيمة الإيراد الكلي للمزارع صغيرة السعة بحوالي 38.4 ألف جنيه للدورة عن مثيلاتها التي لا تعاني من هذه المشكلة والتي تحقق متوسط قيمة إيراد كلي للدورة حوالي 216.3 ألف جنيه/دورة، أي أن متوسط إيرادها الكلي قدر بحوالي 177.9 ألف جنيه للدورة (معادلة رقم 13).

تشير قيم (ت) المحسوبة لمعالم النموذج المقدر إلى أن كافة المعالم المقدرية معنوية إحصائياً مما يشير إلى وجود تأثير معنوي للمشاكل الفنية على متوسط قيمة الإيراد الكلي من بدارى التسمين، أي أن زيادة فرص تواجد المشكلة موضوع الدراسة يؤدي إلى تناقص الإيراد الكلي من البدارى، كما تشير قيمة (ف) المحسوبة للنموذج المقدر إلى وجود علاقة عكسية معنوية إحصائياً بين المشكلة موضوع الدراسة والإيراد الكلي من بدارى التسمين.

أثر المشاكل التسويقية على متوسط قيمة الإيراد الكلي للدورة في المزارع صغيرة السعة

بالنسبة للمشاكل التسويقية التي تواجه مربي بدارى التسمين يتضح من جدول 3 أن المزارع التي لا تعاني من مشكلة عدم تعامل شركات الأعلاف المركزة وخاماتها مع المربي مباشرة تحقق متوسط قيمة إيراد كلي للدورة حوالي 213.6 ألف جنيه/دورة، بينما التي تعاني من هذه المشكلة تحقق متوسط قيمة إيراد كلي ينخفض عن مثيلاتها التي لا تعاني من هذه المشكلة بحوالي 43.8 ألف جنيه/دورة، أي أن متوسط إيرادها الكلي قدر بحوالي 169.8 ألف جنيه للدورة (معادلة رقم 14).

عدم وجود رقابة جيدة على الأدوية واللقاحات والأمصال تقلل من متوسط قيمة الإيراد الكلي للمزارع صغيرة السعة بحوالي 29 ألف جنيه للدورة عن مثيلاتها التي لا تعاني من هذه المشكلة والتي تحقق متوسط قيمة إيراد كلي للدورة حوالي 210.8 ألف جنيه/دورة، أي أن

بينما يتضح أن المزارع التي لا تعاني من مشكلة عدم توافر العمالة المدربة ذات الخبرة تحقق متوسط قيمة إيراد كلي للدورة حوالي 404.7 ألف جنيه/دورة، بينما التي تعاني من هذه المشكلة تحقق متوسط قيمة إيراد كلي يقل عن مثيلاتها التي لا تعاني من هذه المشكلة بحوالي 109.1 ألف جنيه/دورة، أي أن متوسط إيرادها الكلي قدر بحوالي 295.6 ألف جنيه للدورة (معادلة رقم 4).

في حين المزارع التي لا تعاني من مشكلة عدم توافر العمالة الموسمية تحقق متوسط قيمة إيراد كلي للدورة حوالي 373.8 ألف جنيه/دورة، بينما التي تعاني من هذه المشكلة تحقق متوسط قيمة إيراد كلي يقل عن مثيلاتها التي لا تعاني من هذه المشكلة بحوالي 84.8 ألف جنيه/دورة، أي أن متوسط إيرادها الكلي قدر بحوالي 289 ألف جنيه للدورة (معادلة رقم 5).

تشير قيم (ت) المحسوبة لمعالم النموذج المقدر إلى أن كافة المعالم المقدره معنوية إحصائياً مما يشير إلى وجود تأثير معنوي للمشاكل الاقتصادية موضوع الدراسة على متوسط قيمة الإيراد الكلي من بدارى التسمين، أي أن زيادة فرص تواجدها المشكلة موضوع الدراسة يؤدي إلى تناقص الإيراد الكلي من البدارى، كما تشير قيمة (ف) المحسوبة للنموذج المقدر إلى وجود علاقة عكسية معنوية إحصائياً بين المشكلة موضوع الدراسة والإيراد الكلي من بدارى التسمين.

أثر المشاكل الفنية على متوسط قيمة الإيراد الكلي للدورة في المزارع متوسطة السعة

يتبين من جدول 4 أن المزارع التي لا تعاني من مشكلة الإصابة ببعض الأمراض المزمنة تحقق متوسط قيمة إيراد كلي للدورة حوالي 397 ألف جنيه/دورة، بينما التي تعاني من هذه المشكلة تحقق متوسط قيمة إيراد كلي ينخفض عن مثيلاتها التي لا تعاني من هذه المشكلة بحوالي 113.2 ألف جنيه/دورة، أي أن متوسط إيرادها الكلي قدر بحوالي 283.8 ألف جنيه للدورة (معادلة رقم 6).

أما مع وجود مشكلة عدم التحصين الجيد للكتاكيت ينخفض متوسط قيمة الإيراد الكلي للمزارع متوسطة السعة بحوالي 121.6 ألف جنيه للدورة عن مثيلاتها التي لا تعاني من هذه المشكلة والتي تحقق متوسط قيمة إيراد كلي للدورة حوالي 401.6 ألف جنيه/دورة، أي أن متوسط إيرادها الكلي قدر بحوالي 280 ألف جنيه للدورة (معادلة رقم 7).

في حين تحقق المزارع التي لا تعاني من مشكلة عدم كفاءة معامل التفريخ متوسط قيمة إيراد كلي للدورة حوالي 386.8 ألف جنيه/دورة، بينما التي تعاني من هذه المشكلة تحقق متوسط قيمة إيراد كلي ينخفض عن مثيلاتها التي لا تعاني من هذه المشكلة بحوالي 113.3 ألف جنيه/دورة، أي أن متوسط إيرادها الكلي قدر بحوالي 273.5 ألف جنيه للدورة (معادلة رقم 8).

بينما في حالة عدم وجود شركات متخصصة لتسويق الدجاج الحي تقلل من متوسط قيمة الإيراد الكلي للمزارع صغيرة السعة بحوالي 36.3 ألف جنيه للدورة عن مثيلاتها التي لا تعاني من هذه المشكلة والتي تحقق متوسط قيمة إيراد كلي للدورة حوالي 211.8 ألف جنيه/دورة، أي أن متوسط إيرادها الكلي قدر بحوالي 175.5 ألف جنيه للدورة (معادلة رقم 22).

تشير قيم (ت) المحسوبة لمعالم النموذج المقدر إلى أن كافة المعالم المقدره معنوية إحصائياً مما يشير إلى وجود تأثير معنوي للمشاكل التسويقية على متوسط قيمة الإيراد الكلي من بدارى التسمين، أي أن زيادة فرص تواجدها المشكلة موضوع الدراسة يؤدي إلى تناقص الإيراد الكلي من البدارى، كما تشير قيمة (ف) المحسوبة للنموذج المقدر إلى وجود علاقة عكسية معنوية إحصائياً بين المشكلة موضوع الدراسة والإيراد الكلي من بدارى التسمين.

أثر المشكلات الإنتاجية والفنية والتسويقية على إنتاج بدارى التسمين في مزارع الإنتاج متوسطة السعة

أثر المشاكل الاقتصادية على متوسط قيمة الإيراد الكلي للدورة في المزارع متوسطة السعة

باستخدام نموذج المتغيرات الصورية يمكن تقدير أثر المشاكل الاقتصادية والفنية والتسويقية على متوسط قيمة الإيراد الكلي للدورة في مزارع بدارى التسمين متوسطة السعة. يتبين من جدول 4 أن مزارع بدارى التسمين متوسطة السعة التي لا تعاني من مشكلة ارتفاع أو تقلب أسعار الكتاكيت عمر يوم تحقق متوسط قيمة إيراد كلي للدورة حوالي 404.8 ألف جنيه/دورة، ومزارع بدارى التسمين التي تعاني من مشكلة ارتفاع أو تقلب أسعار الكتاكيت عمر يوم تحقق متوسط قيمة إيراد كلي في الدورة يقل عن مثيلاتها التي لا تعاني من المشكلة موضوع الدراسة بحوالي 127.5 ألف جنيه/دورة، أي أن متوسط إيرادها الكلي قدر بحوالي 277.3 ألف جنيه للدورة (معادلة رقم 1).

كذلك يتضح أن مزارع بدارى التسمين التي لا تعاني من مشكلة ارتفاع أسعار العلف تحقق متوسط قيمة إيراد كلي للدورة حوالي 412.9 ألف جنيه/دورة، ومزارع بدارى التسمين التي تعاني من مشكلة ارتفاع أسعار العلف تحقق متوسط قيمة إيراد كلي في الدورة يقل عن مثيلاتها التي لا تعاني من المشكلة موضوع الدراسة بحوالي 131.3 ألف جنيه/دورة، أي أن متوسط إيرادها الكلي قدر بحوالي 281.6 ألف جنيه للدورة (معادلة رقم 2).

والمزارع التي لا تعاني من مشكلة ارتفاع أجور العمالة تحقق متوسط قيمة إيراد كلي للدورة حوالي 377 ألف جنيه/دورة، بينما التي تعاني من هذه المشكلة تحقق متوسط قيمة إيراد كلي يقل عن مثيلاتها التي لا تعاني من هذه المشكلة بحوالي 91.9 ألف جنيه/دورة، أي أن متوسط إيرادها الكلي قدر بحوالي 285.1 ألف جنيه للدورة (معادلة رقم 3).

جدول 4. أثر المشاكل الاقتصادية والفنية والتسويقية على إيرادات مزارع إنتاج البدارى متوسطة السعة في 2021

Fc	R ²	المعادلة $Y_j = \mu_0 \pm \sum \alpha_i$	رقم المعادلة	البيان
66.2**	0.77	$Y_s = 404809 - 127507 X_1$ (35.0)** (-8.1)**	1	أولاً: المشاكل الاقتصادية ارتفاع أسعار الكنكايت عمر يوم من فترة لأخرى.
77.4**	0.80	$Y_s = 412873 - 131347 X_1$ (36.0)** (-8.8)**	2	ارتفاع أسعار الأعلاف المركزة وخاماتها من فترة لأخرى.
13.3**	0.40	$Y_s = 377022 - 91878 X_1$ (22.2)** (-3.6)**	3	ارتفاع أجور العمالة
22.1**	0.52	$Y_s = 404658 - 109054 X_1$ (21.8)** (-4.7)**	4	عدم توافر العمالة المدربة ذات الخبرة
10.3**	0.34	$Y_s = 373789 - 84766 X_1$ (21.0)** (-3.2)**	5	عدم توافر العمالة الموسمية
30.6**	0.61	$Y_s = 396989 - 113170 X_1$ (26.3)** (-5.5)**	6	ثانياً: المشاكل الفنية الإصابة ببعض الأمراض المزمنة
46.4**	0.70	$Y_s = 401608 - 121639 X_1$ (30.5)** (-6.8)**	7	عدم التحصين الجيد
30.8**	0.61	$Y_s = 386762 - 113306 X_1$ (28.1)** (-5.6)**	8	عدم كفاءة معامل التفريخ
49.0**	0.71	$Y_s = 408643 - 124188 X_1$ (30.0)** (-7.0)**	9	ارتفاع نسبة السموم بالعلف
46.4**	0.70	$Y_s = 401608 - 121639 X_1$ (30.5)** (-6.8)**	10	عدم التخزين الجيد للأعلاف
13.9**	0.41	$Y_s = 377564 - 93070 X_1$ (22.4)** (-3.7)**	11	عدم وجود دورات مستمرة للتوعية والإرشاد البيطري
30.6**	0.61	$Y_s = 396989 - 113170 X_1$ (26.3)** (-5.5)**	12	عدم توفر العلاج الفعال لبعض الأمراض المزمنة
59.6**	0.75	$Y_s = 418195 - 130328 X_1$ (31.1)** (-7.7)**	13	ضعف المادة الفعالة في بعض الأدوية
13.9**	0.41	$Y_s = 377564 - 93070 X_1$ (22.4)** (-3.7)**	14	ثالثاً: المشاكل التسويقية عدم تعامل شركات الأعلاف مع المربي مباشرة
37.1**	0.65	$Y_s = 420737 - 125368 X_1$ (24.7)** (-6.1)**	15	عدم وجود رقابة جيدة على الأدوية واللقاحات والأمصال
33.6**	0.63	$Y_s = 404184 - 116643 X_1$ (26.1)** (-5.8)**	16	وجود غش في الأدوية أو اللقاحات أو الأمصال
37.1**	0.65	$Y_s = 420737 - 125368 X_1$ (24.7)** (-6.1)**	17	ارتفاع تكاليف النقل
33.6**	0.63	$Y_s = 404184 - 116643 X_1$ (26.1)** (-5.8)**	18	ارتفاع تكاليف التخزين
33.0**	0.62	$Y_s = 397875 - 114795 X_1$ (5.7)** (-26.9)**	19	تحكم السماسرة في أسعار البيع
18.3**	0.48	$Y_s = 385333 - 100148 X_1$ (4.3)** (-23.3)**	20	المنافسة السعرية بين المنتجين
26.9**	0.57	$Y_s = 385360 - 110221 X_1$ (5.2)** (-26.9)**	21	التغيرات الموسمية في الطلب
9.9**	0.33	$Y_s = 377016 - 83514 X_1$ (20.1)** (-3.2)**	22	عدم وجود شركات متخصصة لتسويق الدجاج الحي

حيث أن: (Ys) تمثل متوسط قيمة الإيراد الكلي للدورة بمزارع البدارى في السعة الإنتاجية الصغيرة (s) الجزء المقطوع (الثابت أو μ_0) يمثل متوسط الإيراد الكلي للدورة في حالة عدم وجود المشكلة أو يقاس تأثير عدم وجود المشكلة موضوع الدراسة $X_1=1$ إذا كانت المشكلة موضوع الدراسة موجودة، ومعاملها يشير إلى تقدير تأثير المشكلة موضوع الدراسة على متوسط قيمة الإيراد الكلي للدورة. القيم ما بين الأقواس = (ت المحسوبة) * معنوى عند مستوى 0.01.

المصدر: حسبت بواسطة برنامج التحليل الإحصائي (SPSS ver. 25) باستخدام بيانات العينة الميدانية لمزارع الدواجن متوسطة السعة بمركز بلبيس، 2021.

المربي مباشرة تحقق متوسط قيمة إيراد كلي للدورة حوالي 377.6 ألف جنيه/دورة، بينما التي تعاني من هذه المشكلة تحقق متوسط قيمة إيراد كلي ينخفض عن مثيلاتها التي لا تعاني من هذه المشكلة بحوالي 93.1 ألف جنيه/دورة، أي أن متوسط إيراداتها الكلي قدر بحوالي 284.5 ألف جنيه للدورة (معادلة رقم 14).

عدم وجود رقابة جيدة على الأدوية واللقاحات والأمصال تقلل من متوسط قيمة الإيراد الكلي للمزارع متوسطة السعة بحوالي 125.4 ألف جنيه للدورة عن مثيلاتها التي لا تعاني من هذه المشكلة والتي تحقق متوسط قيمة إيراد كلي للدورة حوالي 420.7 ألف جنيه/دورة، أي أن متوسط إيراداتها الكلي قدر بحوالي 295.3 ألف جنيه للدورة (معادلة رقم 15).

بينما وجود مشكلة الغش في الأدوية أو اللقاحات أو الأمصال تقلل من متوسط قيمة الإيراد الكلي للمزارع متوسطة السعة بحوالي 116.6 ألف جنيه للدورة عن مثيلاتها التي لا تعاني من هذه المشكلة والتي تحقق متوسط قيمة إيراد كلي للدورة حوالي 404.2 ألف جنيه/دورة، أي أن متوسط إيراداتها الكلي قدر بحوالي 287.6 ألف جنيه للدورة (معادلة رقم 16).

يتضح أيضا أن المزارع التي لا تعاني من مشكلة ارتفاع تكاليف النقل تحقق متوسط قيمة إيراد كلي للدورة حوالي 420.7 ألف جنيه/دورة، ومزارع بدارى التسمين التي تعاني من مشكلة ارتفاع النقل تحقق متوسط قيمة إيراد كلي في الدورة يقل عن مثيلاتها التي لا تعاني من المشكلة بحوالي 125.4 ألف جنيه/دورة، أي أن متوسط إيراداتها الكلي قدر بحوالي 295.3 ألف جنيه للدورة (معادلة رقم 17).

والمزارع التي لا تعاني من مشكلة ارتفاع تكاليف التخزين تحقق متوسط قيمة إيراد كلي للدورة حوالي 404.2 ألف جنيه/دورة، ومزارع بدارى التسمين التي تعاني من مشكلة ارتفاع التخزين تحقق متوسط قيمة إيراد كلي في الدورة يقل عن مثيلاتها التي لا تعاني من المشكلة بحوالي 116.6 ألف جنيه/دورة، أي أن متوسط إيراداتها الكلي قدر بحوالي 287.6 ألف جنيه للدورة (معادلة رقم 18).

بينما المزارع التي لا تعاني من مشكلة تحكم وسيطرة السماسرة في أسعار بيع بدارى التسمين والأعلاف المركزة تحقق متوسط قيمة إيراد كلي للدورة حوالي 397.9 ألف جنيه/دورة، ومزارع بدارى التسمين التي تعاني من هذه المشكلة تحقق متوسط قيمة إيراد كلي في الدورة يقل عن مثيلاتها التي لا تعاني من المشكلة بحوالي 114.8 ألف جنيه/دورة، أي أن متوسط إيراداتها الكلي قدر بحوالي 283.1 ألف جنيه للدورة (معادلة رقم 19).

يتضح أيضا في حالة وجود المنافسة السعرية بين المنتجين تقلل من متوسط قيمة الإيراد الكلي للمزارع صغيرة السعة بحوالي 100.1 ألف جنيه للدورة عن مثيلاتها التي لا تعاني من هذه المشكلة والتي تحقق متوسط قيمة إيراد كلي للدورة حوالي 385.3 ألف جنيه/دورة.

وفي وجود مشكلة ارتفاع نسبة السموم بالأعلاف المركز أو بعض الخامات والمركبات ينخفض متوسط قيمة الإيراد الكلي للمزارع متوسطة السعة بحوالي 124.2 ألف جنيه للدورة عن مثيلاتها التي لا تعاني من هذه المشكلة والتي تحقق متوسط قيمة إيراد كلي للدورة حوالي 408.6 ألف جنيه/دورة، أي أن متوسط إيراداتها الكلي قدر بحوالي 284.4 ألف جنيه للدورة (معادلة رقم 9).

أما في حالة مشكلة عدم التخزين الجيد للأعلاف المركزة وخاماتها ينخفض متوسط قيمة الإيراد الكلي للمزارع متوسطة السعة بحوالي 121.6 ألف جنيه للدورة عن مثيلاتها التي لا تعاني من هذه المشكلة والتي تحقق متوسط قيمة إيراد كلي للدورة حوالي 401.6 ألف جنيه/دورة، أي أن متوسط إيراداتها الكلي قدر بحوالي 280 ألف جنيه للدورة (معادلة رقم 10).

وجود مشكلة عدم وجود دورات مستمرة للتوعية والإرشاد البيطري للمهتمين من مربي بدارى التسمين تقلل من متوسط قيمة الإيراد الكلي للمزارع متوسطة السعة بحوالي 93.1 ألف جنيه للدورة عن مثيلاتها التي لا تعاني من هذه المشكلة والتي تحقق متوسط قيمة إيراد كلي للدورة حوالي 377.6 ألف جنيه/دورة، أي أن متوسط إيراداتها الكلي قدر بحوالي 284.5 ألف جنيه للدورة (معادلة رقم 11).

تحقق المزارع التي لا تعاني من مشكلة عدم توفر العلاج الفعال لبعض الأمراض المزمنة متوسط قيمة إيراد كلي للدورة حوالي 397 ألف جنيه/دورة، بينما التي تعاني من هذه المشكلة تحقق متوسط قيمة إيراد كلي ينخفض عن مثيلاتها التي لا تعاني من هذه المشكلة بحوالي 113.2 ألف جنيه/دورة، أي أن متوسط إيراداتها الكلي قدر بحوالي 283.9 ألف جنيه للدورة (معادلة رقم 12).

بينما وجود مشكلة ضعف المادة الفعالة في بعض الأدوية أو اللقاحات أو الأمصال تقلل من متوسط قيمة الإيراد الكلي للمزارع متوسطة السعة بحوالي 130.3 ألف جنيه للدورة عن مثيلاتها التي لا تعاني من هذه المشكلة والتي تحقق متوسط قيمة إيراد كلي للدورة حوالي 418.2 ألف جنيه/دورة، أي أن متوسط إيراداتها الكلي قدر بحوالي 287.9 ألف جنيه للدورة (معادلة رقم 13).

تشير قيم (ت) المحسوبة لمعالم النموذج المقدر إلى أن كافة المعالم المقدرية معنوية إحصائياً مما يشير إلى وجود تأثير معنوي للمشاكل الفنية موضوع على متوسط قيمة الإيراد الكلي من بدارى التسمين، أي أن زيادة فرص تواجدها للمشكلة موضوع الدراسة يؤدي إلى تناقص الإيراد الكلي من البدارى، كما تشير قيمة (ف) المحسوبة للنموذج المقدر إلى وجود علاقة عكسية معنوية إحصائياً بين المشكلة موضوع الدراسة والإيراد الكلي من بدارى التسمين.

أثر المشاكل التسويقية على متوسط قيمة الإيراد الكلي للدورة في المزارع متوسطة السعة

بالنسبة للمشاكل التسويقية التي تواجه مربي بدارى التسمين يتضح من جدول 4 أن المزارع التي لا تعاني من مشكلة عدم تعامل شركات الأعلاف المركزة وخاماتها مع

تحقق متوسط قيمة إيراد كلي في الدورة يقل عن مثيلاتها التي لا تعاني من المشكلة موضوع الدراسة بحوالي 533.1 ألف جنيه/دورة، أي أن متوسط إيرادها الكلي قدر بحوالي 932 ألف جنيه للدورة (معادلة رقم 2).

والمزارع التي لا تعاني من مشكلة ارتفاع أجور العمالة تحقق متوسط قيمة إيراد كلي للدورة حوالي 1.6 مليون جنيه/دورة، بينما التي تعاني من هذه المشكلة تحقق متوسط قيمة إيراد كلي يقل عن مثيلاتها التي لا تعاني من هذه المشكلة بحوالي 644.4 ألف جنيه/دورة، أي أن متوسط إيرادها الكلي قدر بحوالي 940 ألف جنيه للدورة (معادلة رقم 3).

بينما يتضح أن المزارع التي لا تعاني من مشكلة عدم توافر العمالة المدربة ذات الخبرة تحقق متوسط قيمة إيراد كلي للدورة حوالي 1.5 مليون جنيه/دورة، بينما التي تعاني من هذه المشكلة تحقق متوسط قيمة إيراد كلي يقل عن مثيلاتها التي لا تعاني من هذه المشكلة بحوالي 636.1 ألف جنيه/دورة، أي أن متوسط إيرادها الكلي قدر بحوالي 827.4 ألف جنيه للدورة (معادلة رقم 4).

في حين المزارع التي لا تعاني من مشكلة عدم توافر العمالة الموسمية تحقق متوسط قيمة إيراد كلي للدورة حوالي 1.5 مليون جنيه/دورة، بينما التي تعاني من هذه المشكلة تحقق متوسط قيمة إيراد كلي يقل عن مثيلاتها التي لا تعاني من هذه المشكلة بحوالي 540.4 ألف جنيه/دورة، أي أن متوسط إيرادها الكلي قدر بحوالي 953.3 ألف جنيه للدورة (معادلة رقم 5).

تشير قيم (ت) المحسوبة لمعالم النموذج المقدر إلى أن كافة المعالم المقدره معنوية إحصائياً مما يشير إلى وجود تأثير معنوي للمشاكل الاقتصادية موضوع الدراسة على متوسط قيمة الإيراد الكلي من بدارى التسمين، أي أن زيادة فرص تواجدها المشكلة موضوع الدراسة يؤدي إلى تناقص الإيراد الكلي من البدارى، كما تشير قيمة (ف) المحسوبة للنموذج المقدر إلى وجود علاقة عكسية معنوية إحصائياً بين المشكلة موضوع الدراسة والإيراد الكلي من بدارى التسمين.

أثر المشاكل الفنية على متوسط قيمة الإيراد الكلي للدورة في المزارع كبيرة السعة

يتبين من جدول 5 أن المزارع التي لا تعاني من مشكلة الإصابة ببعض الأمراض المزمنة تحقق متوسط قيمة إيراد كلي للدورة حوالي 1.6 مليون جنيه/دورة، بينما التي تعاني من هذه المشكلة تحقق متوسط قيمة إيراد كلي ينخفض عن مثيلاتها التي لا تعاني من هذه المشكلة بحوالي 609.4 ألف جنيه/دورة، أي أن متوسط إيرادها الكلي قدر بحوالي 952.7 ألف جنيه للدورة (معادلة رقم 6).

أما مع وجود مشكلة عدم التحصين الجيد للكتاكيت ينخفض متوسط قيمة الإيراد الكلي للمزارع كبيرة السعة

دورة، أي أن متوسط إيرادها الكلي قدر بحوالي 285.1 ألف جنيه للدورة (معادلة رقم 20).

المزارع التي لا تعاني من مشكلة موسمية الطلب على البدارى تحقق متوسط قيمة إيراد كلي للدورة حوالي 385.4 ألف جنيه/دورة، ومزارع بدارى التسمين التي تعاني من هذه المشكلة تحقق متوسط قيمة إيراد كلي في الدورة يقل عن مثيلاتها التي لا تعاني من المشكلة بحوالي 110.2 ألف جنيه/دورة، أي أن متوسط إيرادها الكلي قدر بحوالي 275.2 ألف جنيه للدورة (معادلة رقم 21).

بينما في حالة عدم وجود شركات متخصصة لتسويق الدجاج الحي تقلل من متوسط قيمة الإيراد الكلي للمزارع متوسطة السعة بحوالي 83.5 ألف جنيه للدورة عن مثيلاتها التي لا تعاني من هذه المشكلة والتي تحقق متوسط قيمة إيراد كلي للدورة حوالي 377 ألف جنيه/دورة، أي أن متوسط إيرادها الكلي قدر بحوالي 293.5 ألف جنيه للدورة (معادلة رقم 22).

تشير قيم (ت) المحسوبة لمعالم النموذج المقدر إلى أن كافة المعالم المقدره معنوية إحصائياً مما يشير إلى وجود تأثير معنوي للمشاكل التسويقية موضوع الدراسة على متوسط قيمة الإيراد الكلي من بدارى التسمين، أي أن زيادة فرص تواجدها المشكلة موضوع الدراسة يؤدي إلى تناقص الإيراد الكلي من البدارى، كما تشير قيمة (ف) المحسوبة للنموذج المقدر إلى وجود علاقة عكسية معنوية إحصائياً بين المشكلة موضوع الدراسة والإيراد الكلي من بدارى التسمين.

أثر المشكلات الإنتاجية والفنية والتسويقية على إنتاج بدارى التسمين في مزارع الإنتاج كبيرة السعة

أثر المشاكل الاقتصادية على متوسط قيمة الإيراد الكلي للدورة في المزارع كبيرة السعة

باستخدام نموذج المتغيرات الصورية يمكن تقدير أثر المشاكل الاقتصادية والفنية والتسويقية على متوسط قيمة الإيراد الكلي للدورة في مزارع بدارى التسمين كبيرة السعة. يتبين من جدول 5 أن مزارع بدارى التسمين متوسطة السعة التي لا تعاني من مشكلة ارتفاع أو تقلب أسعار الكتاكيت عمر يوم تحقق متوسط قيمة إيراد كلي للدورة حوالي 1.5 مليون جنيه/دورة، ومزارع بدارى التسمين التي تعاني من مشكلة ارتفاع أو تقلب أسعار الكتاكيت عمر يوم تحقق متوسط قيمة إيراد كلي في الدورة يقل عن مثيلاتها التي لا تعاني من المشكلة بحوالي 547.7 ألف جنيه/دورة، أي أن متوسط إيرادها الكلي قدر بحوالي 950.3 ألف جنيه/دورة (معادلة رقم 1).

كذلك يتضح أن مزارع بدارى التسمين التي لا تعاني من مشكلة ارتفاع أسعار العلف تحقق متوسط قيمة إيراد كلي للدورة حوالي 1.5 مليون جنيه/دورة، ومزارع بدارى التسمين التي تعاني من مشكلة ارتفاع أسعار العلف

جدول 5. أثر المشاكل الاقتصادية والفنية والتسويقية على إيرادات مزارع إنتاج البدارى كبيرة السعة في 2021

Fc	R ²	المعادلة $Y_j = \mu_0 \pm \sum \sigma_i$	رقم المعادلة	البيان
9.5**	0.32	$Y_s = 1497954 - 547656 X_1$ (11.0)** (-3.1)**	1	أولاً: المشاكل الاقتصادية ارتفاع أسعار الكناكيت عمر فترة لأخرى
9.1**	0.31	$Y_s = 1465111 - 533083 X_1$ 0)** (11.3)** (-3)	2	ارتفاع أسعار الأعلاف المركزة وخاماتها من فترة لأخرى
15.0**	0.43	$Y_s = 1584392 - 644369 X_1$ (11.9)** (-3.9)**	3	ارتفاع أجور العمالة
16.16**	0.45	$Y_s = 1463495 - 636144 X_1$ (13.7)** (-4.0)**	4	عدم توافر العمالة المدربة ذات الخبرة
9.2**	0.31	$Y_s = 1493650 - 540374 X_1$ (10.9)** (-3.0)**	5	عدم توافر العمالة الموسمية
12.4**	0.38	$Y_s = 1562125 - 609379 X_1$ (11.3)** (-3.5)**	6	ثانياً: المشاكل الفنية الإصابة ببعض الأمراض المزمنة
11.6**	0.37	$Y_s = 1488716 - 576359 X_1$ (11.9)** (-3.4)**	7	عدم التحصين الجيد
12.5**	0.39	$Y_s = 1419103 - 598313 X_1$ 1)** (-3.5)** 3.(1)	8	عدم كفاءة معامل التفريخ
15.2**	0.43	$Y_s = 1458611 - 625400 X_1$ 9)** 3.(13.5)** (-	9	ارتفاع نسبة السموم بالعلف
30.3**	0.60	$Y_s = 1616190 - 747748 X_1$ (15.5)** (-5.5)**	10	عدم التخزين الجيد للأعلاف
16.1**	0.45	$Y_s = 1592846 - 657654 X_1$ (12.2)** (-4.0)**	11	عدم وجود دورات مستمرة للتوعية والإرشاد البيطري
8.2**	0.29	$Y_s = 1454403 - 513452 X_1$ (11.0)** (-2.9)**	12	عدم توفر العلاج الفعال لبعض الأمراض المزمنة
28.8**	0.59	$Y_s = 1655964 - 756839 X_1$ (14.7)** (-5.4)**	13	ضعف المادة الفعالة في بعض الأدوية
5.2*	0.21	$Y_s = 1373309 - 437736 X_1$ (10.8)** (-2.3)**	14	ثالثاً: المشاكل التسويقية عدم تعامل شركات الأعلاف مع المربي مباشرة
10.8**	0.35	$Y_s = 1511235 - 570132 X_1$ (11.3)** (-3.3)**	15	عدم وجود رقابة جيدة على الأدوية واللقاحات والأمصال
9.2**	0.31	$Y_s = 1439822 - 530966 X_1$ (11.6)** (-3.0)**	16	وجود غش في الأدوية أو اللقاحات أو الأمصال
5.9*	0.23	$Y_s = 1400417 - 452158 X_1$ (10.6)** (-2.4)**	17	ارتفاع تكاليف النقل
14.9**	0.43	$Y_s = 1431687 - 629075 X_1$ (13.7)** (-3.9)**	18	ارتفاع تكاليف التخزين
21.4**	0.52	$Y_s = 1673155 - 731597 X_1$ (12.8)** (-4.6)**	19	تحكم السماسرة في أسعار البيع
7.5*	0.27	$Y_s = 1472001 - 503737 X_1$ (10.4)** (-2.7)**	20	المنافسة السعرية بين المنتجين
8.3**	0.29	$Y_s = 1430876 - 513074 X_1$ (11.4)** (-2.9)**	21	التغيرات الموسمية في الطلب
9.9**	0.33	$Y_s = 1472831 - 547236 X_1$ (11.5)** (-3.1)**	22	عدم وجود شركات متخصصة لتسويق الدجاج الحي

حيث أن: (Ys) تمثل متوسط قيمة الإيراد الكلي للدورة بمزارع البدارى في السعة الإنتاجية الصغيرة (s) الجزء المقطوع (الثابت μ_0) يمثل متوسط الإيراد الكلي للدورة في حالة عدم وجود المشكلة أو يقاس تأثير عدم وجود المشكلة موضوع الدراسة $X_1=1$ إذا كانت المشكلة موضوع الدراسة موجودة، ومعاملها يشير إلى تقدير تأثير المشكلة موضوع الدراسة على متوسط قيمة الإيراد الكلي للدورة. القيم ما بين الأقواس = (ت المحسوبة) * معنوى عند مستوى 0.05 * معنوى عند مستوى 0.01.

المصدر: حست بواسطة برنامج التحليل الإحصائي (SPSS ver. 25) باستخدام بيانات العينة الميدانية لمزارع الدواجن كبيرة السعة بمركز بلبس، 2021.

والتي تحقق متوسط قيمة إيراد كلي للدورة حوالي 1.7 مليون جنيه/دورة، أي أن متوسط إيرادها الكلي قدر بحوالي 899.1 ألف جنيه للدورة (معادلة رقم 13).

تشير قيم (ت) المحسوبة لمعالم النموذج المقدر إلى أن كافة المعالم المقدره معنوية إحصائياً مما يشير إلى وجود تأثير معنوي للمشاكل الفنية موضوع الدراسة على متوسط قيمة الإيراد الكلي من بدارى التسمين، أي أن زيادة فرص تواجدها للمشكلة موضوع الدراسة يؤدي إلى تناقص الإيراد الكلي من البدارى، كما تشير قيمة (ف) المحسوبة للنموذج المقدر إلى وجود علاقة عكسية معنوية إحصائياً بين المشكلة موضوع الدراسة والإيراد الكلي من بدارى التسمين.

أثر المشاكل التسويقية على متوسط قيمة الإيراد الكلي للدورة في المزارع كبيرة السعة

بالنسبة للمشاكل التسويقية التي تواجه مربى بدارى التسمين في المزارع كبيرة السعة يتضح من جدول 5 أن المزارع التي لا تعاني من مشكلة عدم تعامل شركات الأعلاف المركزة وخاماتها مع المربي مباشرة تحقق متوسط قيمة إيراد كلي للدورة حوالي 1.4 مليون جنيه/دورة، بينما التي تعاني من هذه المشكلة تحقق متوسط قيمة إيراد كلي ينخفض عن مثيلاتها التي لا تعاني من هذه المشكلة بحوالي 437.7 ألف جنيه/دورة، أي أن متوسط إيرادها الكلي قدر بحوالي 935.6 ألف جنيه للدورة (معادلة رقم 14).

عدم وجود رقابة جيدة على الأدوية واللقاحات والأمصال تقلل من متوسط قيمة الإيراد الكلي للمزارع كبيرة السعة بحوالي 570.1 ألف جنيه للدورة عن مثيلاتها التي لا تعاني من هذه المشكلة والتي تحقق متوسط قيمة إيراد كلي للدورة حوالي 1.5 مليون جنيه/دورة، أي أن متوسط إيرادها الكلي قدر بحوالي 941.1 ألف جنيه للدورة (معادلة رقم 15).

بينما وجود مشكلة الغش في الأدوية أو اللقاحات أو الأمصال تقلل من متوسط قيمة الإيراد الكلي للمزارع كبيرة السعة بحوالي 531 ألف جنيه للدورة عن مثيلاتها التي لا تعاني من هذه المشكلة والتي تحقق متوسط قيمة إيراد كلي للدورة حوالي 1.4 مليون جنيه/دورة، أي أن متوسط إيرادها الكلي قدر بحوالي 908.9 ألف جنيه للدورة (معادلة رقم 16).

يتضح أيضاً أن المزارع التي لا تعاني من مشكلة ارتفاع تكاليف النقل تحقق متوسط قيمة إيراد كلي للدورة حوالي 1.4 مليون جنيه/دورة، ومزارع بدارى التسمين التي تعاني من مشكلة ارتفاع النقل تحقق متوسط قيمة إيراد كلي في الدورة يقل عن مثيلاتها التي لا تعاني من المشكلة بحوالي 452.2 ألف جنيه/دورة، أي أن متوسط إيرادها الكلي قدر بحوالي 948.3 ألف جنيه للدورة (معادلة رقم 17).

بحوالي 576.4 ألف جنيه للدورة عن مثيلاتها التي لا تعاني من هذه المشكلة والتي تحقق متوسط قيمة إيراد كلي للدورة حوالي 1.5 مليون جنيه/دورة، أي أن متوسط إيرادها الكلي قدر بحوالي 912.4 ألف جنيه للدورة (معادلة رقم 7).

في حين تحقق المزارع التي لا تعاني من مشكلة عدم كفاءة معامل التفرخ متوسط قيمة إيراد كلي للدورة حوالي 1.5 مليون جنيه/دورة، بينما التي تعاني من هذه المشكلة تحقق متوسط قيمة إيراد كلي ينخفض عن مثيلاتها التي لا تعاني من هذه المشكلة بحوالي 598.3 ألف جنيه/دورة، أي أن متوسط إيرادها الكلي قدر بحوالي 820.8 ألف جنيه للدورة (معادلة رقم 8).

وفي وجود مشكلة ارتفاع نسبة السموم بالعلف المركز أو بعض الخامات والمركبات ينخفض متوسط قيمة الإيراد الكلي للمزارع متوسطة السعة بحوالي 625.4 ألف جنيه للدورة عن مثيلاتها التي لا تعاني من هذه المشكلة والتي تحقق متوسط قيمة إيراد كلي للدورة حوالي 1.5 مليون جنيه/دورة، أي أن متوسط إيرادها الكلي قدر بحوالي 833.2 ألف جنيه للدورة (معادلة رقم 9).

أما في حالة مشكلة عدم التخزين الجيد للأعلاف المركزة وخاماتها ينخفض متوسط قيمة الإيراد الكلي للمزارع كبيرة السعة بحوالي 747.7 ألف جنيه للدورة عن مثيلاتها التي لا تعاني من هذه المشكلة والتي تحقق متوسط قيمة إيراد كلي للدورة حوالي 1.6 مليون جنيه/دورة، أي أن متوسط إيرادها الكلي قدر بحوالي 868.4 ألف جنيه للدورة (معادلة رقم 10).

وجود مشكلة عدم وجود دورات مستمرة للتوعية والإرشاد البيطري للمهتمين من مربى بدارى التسمين تقلل من متوسط قيمة الإيراد الكلي للمزارع كبيرة السعة بحوالي 657.7 ألف جنيه للدورة عن مثيلاتها التي لا تعاني من هذه المشكلة والتي تحقق متوسط قيمة إيراد كلي للدورة حوالي 1.6 مليون جنيه/دورة، أي أن متوسط إيرادها الكلي قدر بحوالي 935.2 ألف جنيه للدورة (معادلة رقم 11).

تحقق المزارع التي لا تعاني من مشكلة عدم توفر العلاج الفعال لبعض الأمراض المزمنة متوسط قيمة إيراد كلي للدورة حوالي 1.5 مليون جنيه/دورة، بينما التي تعاني من هذه المشكلة تحقق متوسط قيمة إيراد كلي ينخفض عن مثيلاتها التي لا تعاني من هذه المشكلة بحوالي 513.5 ألف جنيه/دورة، أي أن متوسط إيرادها الكلي قدر بحوالي 941 ألف جنيه للدورة (معادلة رقم 12).

بينما وجود مشكلة ضعف المادة الفعالة في بعض الأدوية أو اللقاحات أو الأمصال تقلل من متوسط قيمة الإيراد الكلي للمزارع كبيرة السعة بحوالي 756.8 ألف جنيه للدورة عن مثيلاتها التي لا تعاني من هذه المشكلة

مقارنة نسبة الانخفاض في الإيراد الكلي للدورة بسبب المشاكل الاقتصادية والفنية والتسويقية بين الساعات الإنتاجية الثلاث

يتوقف متوسط الإيراد الكلي من مزارع بدارى التسمين على حجم ونوعية المدخلات الإنتاجية لهذه المزارع والتي أهمها الكتاكيت عمر يوم، الأعلاف بأنواعها المختلفة من بادئ ونامي وناهي، العمل البشري، الأدوية واللقاحات والرعاية البيطرية، والعمليات والخدمات التسويقية وغيرها من العوامل، وما تعكسه تلك المدخلات من أثر على متوسط حجم الإيراد الكلي بهذه المزارع لذا كان لابد من تقدير أثر أهم المشاكل الإنتاجية والتسويقية على حجم الإيراد الكلي للدورة بمزارع تسمين البدارى في الساعات الإنتاجية الثلاث. وتتلخص تلك المشاكل في الآتي:

المشاكل الاقتصادية

يوضح جدول 6 تأثير المشاكل الاقتصادية والمتمثلة في ارتفاع أسعار كل من الكتاكيت عمر يوم وتقلبها، والأعلاف المركزة، وأجور العمالة، كذلك عدم توافر العمالة المدربة ذات الخبرة بتربية ورعاية بدارى التسمين، وعدم توافر العمالة الموسمية على متوسط الإيراد الكلي للدورة وفقا للساعة الإنتاجية الثلاث موضوع الدراسة.

ينبين من الجدول النتائج التالية:

1- يؤدي ارتفاع أسعار الكتاكيت عمر يوم وتقلبها من فترة لأخرى إلى انخفاض ملحوظ في متوسط قيمة الإيراد الكلي للدورة، وتزداد نسبة هذا الانخفاض مع زيادة حجم السعة الإنتاجية للمزرعة حيث بلغت نسبة هذا الانخفاض نحو 21%، 31%، 37% من متوسط الإيراد الكلي للدورة في السعة الإنتاجية الأولى والثانية والثالثة على التوالي، وبمتوسط انخفاض بلغ نحو 34% من متوسط الإيراد الكلي للدورة بالعينة والبالغ حوالي 704.1 ألف جنيه/ دورة.

2- يؤدي ارتفاع أسعار الأعلاف المركزة وخاماتها من فترة لأخرى إلى انخفاض ملحوظ في متوسط قيمة الإيراد الكلي للدورة، وتزداد نسبة هذا الانخفاض مع زيادة حجم السعة الإنتاجية للمزرعة حيث بلغت نحو 20%، 32%، 36% من متوسط الإيراد الكلي للدورة في السعة الإنتاجية الأولى والثانية والثالثة على التوالي، وبمتوسط انخفاض بلغ نحو 34% من متوسط الإيراد الكلي للدورة بالعينة والبالغ حوالي 697.1 ألف جنيه/ دورة.

3- يؤدي ارتفاع أجور العمالة إلى انخفاض في متوسط قيمة الإيراد الكلي للدورة، وتزداد نسبة هذا الانخفاض مع زيادة حجم السعة الإنتاجية للمزرعة حيث بلغت نحو 18%، 24%، 41% من متوسط الإيراد الكلي للدورة في الثلاث ساعات إنتاجية على التوالي، وبمتوسط انخفاض بلغ نحو 36% من متوسط الإيراد الكلي للدورة بالعينة والبالغ حوالي 725.6 ألف جنيه/ دورة.

والمزارع التي لا تعاني من مشكلة ارتفاع تكاليف التخزين تحقق متوسط قيمة إيراد كلي للدورة حوالي 1.43 مليون جنيه/دورة، ومزارع بدارى التسمين التي تعاني من مشكلة ارتفاع التخزين تحقق متوسط قيمة إيراد كلي في الدورة يقل عن مثيلاتها التي لا تعاني من المشكلة بحوالي 629 ألف جنيه/دورة، أي أن متوسط إيرادها الكلي قدر بحوالي 802.6 ألف جنيه للدورة (معادلة رقم 18).

بينما المزارع التي لا تعاني من مشكلة تحكم وسيطرة السماسرة في أسعار بيع بدارى التسمين والأعلاف المركزة تحقق متوسط قيمة إيراد كلي للدورة حوالي 1.7 مليون جنيه/دورة، ومزارع بدارى التسمين التي تعاني من هذه المشكلة تحقق متوسط قيمة إيراد كلي في الدورة يقل عن مثيلاتها التي لا تعاني من المشكلة بحوالي 731.6 ألف جنيه/ دورة، أي أن متوسط إيرادها الكلي قدر بحوالي 941.6 ألف جنيه للدورة (معادلة رقم 19).

يتضح أيضا في حالة جود المنافسة السعرية بين المنتجين تقلل من متوسط قيمة الإيراد الكلي للمزارع كبيرة السعة بحوالي 503.7 ألف جنيه للدورة عن مثيلاتها التي لا تعاني من هذه المشكلة والتي تحقق متوسط قيمة إيراد كلي للدورة حوالي 1.5 مليون جنيه/ دورة، أي أن متوسط إيرادها الكلي قدر بحوالي 968.3 ألف جنيه للدورة (معادلة رقم 20).

المزارع التي لا تعاني من مشكلة موسمية الطلب على البدارى تحقق متوسط قيمة إيراد كلي للدورة حوالي 1.4 مليون جنيه/دورة، ومزارع بدارى التسمين التي تعاني من هذه المشكلة تحقق متوسط قيمة إيراد كلي في الدورة يقل عن مثيلاتها التي لا تعاني من المشكلة بحوالي 513.1 ألف جنيه/ دورة، أي أن متوسط إيرادها الكلي قدر بحوالي 917.8 ألف جنيه للدورة (معادلة رقم 21).

بينما في حالة عدم وجود شركات متخصصة لتسويق الدجاج الحي تقلل من متوسط قيمة الإيراد الكلي للمزارع متوسطة السعة بحوالي 547.2 ألف جنيه للدورة عن مثيلاتها التي لا تعاني من هذه المشكلة والتي تحقق متوسط قيمة إيراد كلي للدورة حوالي 1.5 مليون جنيه/ دورة، أي أن متوسط إيرادها الكلي قدر بحوالي 925.6 ألف جنيه للدورة (معادلة رقم 22).

تشير قيم (ت) المحسوبة لمعالم النموذج المقدر إلى أن كافة المعالم المقدره معنوية إحصائياً مما يشير إلى وجود تأثير معنوي للمشاكل التسويقية موضوع الدراسة على متوسط قيمة الإيراد الكلي من بدارى التسمين، أي أن زيادة فرص تواجد المشكلة موضوع الدراسة يؤدي إلى تناقص الإيراد الكلي من البدارى، كما تشير قيمة (ف) المحسوبة للنموذج المقدر إلى وجود علاقة عكسية معنوية إحصائياً بين المشكلة موضوع الدراسة والإيراد الكلي من بدارى التسمين.

جدول 6. تأثير المشاكل الاقتصادية على متوسط الإيراد الكلي للدورة وفقاً للسعة الانتاجية لمزارع بدارى التسمين بمركز بلبيس في 2021

متوسط المشكلة	عدم توافر العمالة الموسمية	عدم توافر الخبرة المدربة ذات الخبرة	ارتفاع أجور العمالة	ارتفاع أسعار الأعلاف	ارتفاع أسعار الكتاكيت	المشكلة البنود	الساعات الانتاجية
211464	210343.6	208776.6	215343	213234.9	209624.2	متوسط الإيراد الكلي للدورة	
35735.7	26242.27	25608.94	39781.5	43100.02	43946	متوسط الانخفاض في الإيراد الكلي للدورة (%)	السعة الصغيرة
17%	12%	12%	18%	20%	21%		
394630	373789.4	404657.5	377022.2	412873.3	404808.6	متوسط الإيراد الكلي للدورة	
108911	84766.28	109054.4	91878.42	131346.9	127507.1	متوسط الانخفاض في الإيراد الكلي للدورة (%)	السعة المتوسطة
28%	23%	27%	24%	32%	31%		
1500920	1493650	1463495	1584392	1465111	1497954	متوسط الإيراد الكلي للدورة	
580325	540373.6	636143.6	644368.9	533083.1	547656.3	متوسط الانخفاض في الإيراد الكلي للدورة (%)	السعة الكبيرة
39%	36%	43%	41%	36%	37%		
702338	692594.4	692309.6	725585.6	697073.2	704128.8	متوسط الإيراد الكلي للدورة	
241657	217127.4	256935.6	258676.3	235843.4	239703	متوسط الانخفاض في الإيراد الكلي للدورة (%)	متوسط العينة
34%	31%	37%	36%	34%	34%		

المصدر: جمعت وحسبت من بيانات جدول (3، 4، 5).

ويتمتوسط انخفاض بلغ نحو 34% من متوسط الإيراد الكلي للدورة بالعينة والبالغ حوالي 702.3 ألف جنيه/دورة.

7- تجدر الإشارة إلى أن مزارع السعة الصغيرة أكثر تأثراً بمشكلة ارتفاع أسعار الكتاكيت عمر يوم من المشاكل الاقتصادية، بينما مزارع السعة المتوسطة أكثر تأثراً بمشكلة ارتفاع أسعار الأعلاف، والمزارع الكبيرة أكثر تأثراً بمشكلة عدم توافر العمالة المدربة ذات الخبرة.

المشاكل الفنية

يوضح جدول 7 تأثير المشاكل الفنية على متوسط الإيراد الكلي للدورة وفقاً للسعة الإنتاجية الثلاث موضوع الدراسة، والمتمثلة في الإصابة ببعض الأمراض المزمنة، عدم التحصين أو التلقيح الجيد للكتاكيت عمر يوم، عدم كفاءة معامل التفريخ في تفريخ كتاكيت عمر يوم، ارتفاع نسبة السموم بالعلف المركز، عدم التخزين الجيد للأعلاف المركزة، عدم وجود دورات مستمرة للتوعية والإرشاد البيطري للمهتمين من مربى بدارى التسمين، عدم توفر العلاج الفعال لبعض الأمراض المزمنة، وضعف المادة الفعالة في بعض الأدوية أو اللقاحات أو الأمصال.

4- يؤدي عدم توافر العمالة المدربة ذات الخبرة بتربية ورعاية بدارى التسمين إلى انخفاض متوسط قيمة الإيراد الكلي للدورة، وتزداد نسبة هذا الانخفاض مع زيادة حجم السعة الإنتاجية للمزرعة حيث بلغت نحو 12%، 27%، 43% من متوسط الإيراد الكلي للدورة في الثلاث ساعات إنتاجية على التوالي، وبمتوسط انخفاض بلغ نحو 37% من متوسط الإيراد الكلي للدورة بالعينة والبالغ حوالي 692.3 ألف جنيه/دورة.

5- يؤدي عدم توافر العمالة الموسمية إلى انخفاض متوسط قيمة الإيراد الكلي للدورة، وتزداد نسبة هذا الانخفاض مع زيادة حجم السعة الإنتاجية للمزرعة حيث بلغت نحو 12%، 23%، 36% من متوسط الإيراد الكلي للدورة في الثلاث ساعات إنتاجية على التوالي، وبمتوسط انخفاض بلغ نحو 31% من متوسط الإيراد الكلي للدورة بالعينة والبالغ حوالي 692.6 ألف جنيه/دورة.

6- إجمالاً تؤدي المشاكل الاقتصادية إلى انخفاض كبير في متوسط قيمة الإيراد الكلي للدورة وتزداد نسبة هذا الانخفاض مع زيادة حجم السعة الإنتاجية للمزرعة حيث بلغت نسبة هذا الانخفاض نحو 17%، 28%، 39% من متوسط الإيراد الكلي للدورة في السعة الأولى والسعة الثانية والسعة الثالثة على التوالي،

جدول 7. تأثير المشاكل الفنية على متوسط الإيراد الكلي للدورة وفقا للسعة الانتاجية لمزارع بدارى التسمين بمركز بلبيس في 2021

متوسط المشكلة الانتاجية	عدم وجود العلاج الفعال لبعض الأمراض	ضعف المادة الفعالة في بعض الأدوية	عدم وجود دورات مستمرة للتوعية والارشاد البيطري	عدم التخزين الجيد للأعلاف	ارتفاع نسبة السموم بالعلف	انخفاض كفاءة معامل التفريخ	عدم التحصين الجيد	الإصابة بالأمراض	المشكلة البنود	السعات الانتاجية
210607	211168.2	216325.6	210169.2	210019	209770.8	216827.9	205520.7	205050.6	متوسط الإيراد الكلي للدورة	
35620	35048.4	38384.2	40394.8	32750	35478.9	42504	29032	31368	متوسط الانخفاض في الإيراد الكلي للدورة	السعة الصغيرة
17%	17%	18%	19%	16%	17%	20%	14%	15%	(%)	
400973	396988.6	418195	396988.6	401607.9	408642.9	386762.2	401607.9	396988.6	متوسط الإيراد الكلي للدورة	
118826	113170.5	130327.6	113170.5	121639.1	124187.7	113306.4	121639.1	113170.5	متوسط الانخفاض في الإيراد الكلي للدورة	السعة المتوسطة
30%	29%	31%	29%	30%	30%	29%	30%	29%	(%)	
1530995	1454403	1655964	1592846	1616190	1458611	1419103	1488716	1562125	متوسط الإيراد الكلي للدورة	
635643	513451.8	756839.4	657653.7	747748.4	625400.2	598312.6	576359.3	609379.2	متوسط الانخفاض في الإيراد الكلي للدورة	السعة الكبيرة
41%	35%	46%	41%	46%	43%	42%	39%	39%	(%)	
718724	723779	763494.7	733334.4	742605.6	692341.7	674231	698615	721388.2	متوسط الإيراد الكلي للدورة	
268454	261282	308517	270406.3	300712.5	261688.9	251374.3	242343.5	251306	متوسط الانخفاض في الإيراد الكلي للدورة	متوسط العينة
37%	36%	40%	37%	40%	38%	37%	35%	35%	(%)	

المصدر: جمعت وحسبت من بيانات جدول (3، 4، 5).

يتبين من الجدول النتائج التالية:

متوسط الإيراد الكلي للدورة بالعينة والبالغ حوالي 674.2 ألف جنيه/الدورة.

4- يؤدي ارتفاع نسبة السموم بالعلف إلى انخفاض متوسط قيمة الإيراد الكلي للدورة وتزداد نسبة هذا الانخفاض مع زيادة حجم السعة الانتاجية للمزرعة، حيث بلغت نسبة هذا الانخفاض نحو 17%، 30%، 43% من متوسط الإيراد الكلي للدورة في السعة الأولى والسعة الثانية والسعة الثالثة على التوالي، وبمتوسط انخفاض بلغ نحو 38% من متوسط الإيراد الكلي للدورة بالعينة والبالغ حوالي 692.3 ألف جنيه/الدورة.

5- عدم التخزين الجيد للأعلاف يؤدي إلى انخفاض في متوسط قيمة الإيراد الكلي للدورة، وتزداد نسبة هذا الانخفاض مع زيادة حجم السعة الانتاجية للمزرعة حيث بلغت نحو 16%، 30%، 46% من متوسط الإيراد الكلي للدورة في الثلاث سنوات إنتاجية على التوالي، وبمتوسط انخفاض بلغ نحو 40% من متوسط الإيراد الكلي للدورة بالعينة والبالغ حوالي 742.6 ألف جنيه/دورة.

6- عدم وجود دورات مستمرة للتوعية والارشاد البيطري يؤدي إلى انخفاض في متوسط قيمة الإيراد الكلي للدورة، وتزداد نسبة هذا الانخفاض مع زيادة حجم السعة الانتاجية للمزرعة حيث بلغت نحو 19%، 29%، 41% من متوسط الإيراد الكلي للدورة في الثلاث سنوات إنتاجية على التوالي، وبمتوسط انخفاض بلغ نحو 37% من متوسط الإيراد الكلي للدورة بالعينة والبالغ حوالي 733.3 ألف جنيه/دورة.

1- تؤدي إصابة الكتاكيت عمر يوم ببعض الأمراض المتوطنة أو المزمنة إلى انخفاض واضح في متوسط قيمة الإيراد الكلي للدورة وتزداد نسبة هذا الانخفاض مع زيادة حجم السعة الانتاجية للمزرعة، حيث بلغت نسبة هذا الانخفاض نحو 15%، 29%، 39% من متوسط الإيراد الكلي للدورة في السعة الأولى والسعة الثانية والسعة الثالثة على التوالي، وبمتوسط انخفاض بلغ نحو 35% من متوسط الإيراد الكلي للدورة بالعينة والبالغ حوالي 721.4 ألف جنيه/الدورة.

2- عدم التحصين الجيد للكتاكيت عمر يوم يؤدي إلى انخفاض واضح في متوسط قيمة الإيراد الكلي للدورة وتزداد نسبة هذا الانخفاض مع زيادة حجم السعة الانتاجية للمزرعة، حيث بلغت نسبة هذا الانخفاض نحو 14%، 30%، 39% من متوسط الإيراد الكلي للدورة في السعة الأولى والسعة الثانية والسعة الثالثة على التوالي، وبمتوسط انخفاض بلغ نحو 35% من متوسط الإيراد الكلي للدورة بالعينة والبالغ حوالي 698.6 ألف جنيه/الدورة.

3- انخفاض كفاءة معامل تفريخ الكتاكيت عمر يوم تؤدي إلى انخفاض كبير في متوسط قيمة الإيراد الكلي للدورة وتزداد نسبة هذا الانخفاض مع زيادة حجم السعة الانتاجية للمزرعة، حيث بلغت نسبة هذا الانخفاض نحو 20%، 29%، 42% من متوسط الإيراد الكلي للدورة في السعة الأولى والسعة الثانية والسعة الثالثة على التوالي، وبمتوسط انخفاض بلغ نحو 37% من

الإيراد الكلي للدورة في السعة الأولى والسعة الثانية والسعة الثالثة على التوالي، وبمتوسط انخفاض بلغ نحو 29% من متوسط الإيراد الكلي للدورة بالعينة والبالغ حوالي 654.8 ألف جنيه/الدورة.

2- يؤدي تحكم السماسة في أسعار البيع إلى انخفاض واضح في متوسط قيمة الإيراد الكلي للدورة وتزداد نسبة هذا الانخفاض مع زيادة حجم السعة الإنتاجية للمزرعة، حيث بلغت نسبة هذا الانخفاض نحو 16%، 29%، 44% من متوسط الإيراد الكلي للدورة في السعة الأولى والسعة الثانية والسعة الثالثة على التوالي، وبمتوسط انخفاض بلغ نحو 39% من متوسط الإيراد الكلي للدورة بالعينة والبالغ حوالي 760.7 ألف جنيه/الدورة.

3- المنافسة السعرية بين المنتجين تؤدي إلى انخفاض كبير في متوسط قيمة الإيراد الكلي للدورة وتزداد نسبة هذا الانخفاض مع زيادة حجم السعة الإنتاجية للمزرعة، حيث بلغت نسبة هذا الانخفاض نحو 17%، 26%، 34% من متوسط الإيراد الكلي للدورة في السعة الأولى والسعة الثانية والسعة الثالثة على التوالي، وبمتوسط انخفاض بلغ نحو 31% من متوسط الإيراد الكلي للدورة بالعينة والبالغ حوالي 690.2 ألف جنيه/الدورة.

4- تؤدي التغيرات الموسمية في الطلب إلى انخفاض متوسط قيمة الإيراد الكلي للدورة وتزداد نسبة هذا الانخفاض مع زيادة حجم السعة الإنتاجية للمزرعة، حيث بلغت نسبة هذا الانخفاض نحو 19%، 29%، 36% من متوسط الإيراد الكلي للدورة في السعة الأولى والسعة الثانية والسعة الثالثة على التوالي، وبمتوسط انخفاض بلغ نحو 34% من متوسط الإيراد الكلي للدورة بالعينة والبالغ حوالي 702.2 ألف جنيه/الدورة.

5- عدم الرقابة الجيدة على الأدوية يؤدي إلى انخفاض في متوسط قيمة الإيراد الكلي للدورة، وتزداد نسبة هذا الانخفاض مع زيادة حجم السعة الإنتاجية للمزرعة حيث بلغت نحو 14%، 30%، 38% من متوسط الإيراد الكلي للدورة في الثلاث ساعات إنتاجية على التوالي، وبمتوسط انخفاض بلغ نحو 34% من متوسط الإيراد الكلي للدورة بالعينة والبالغ حوالي 714.3 ألف جنيه/دورة.

6- الغش في الأدوية أو اللقاحات أو الأمصال يؤدي إلى انخفاض في متوسط قيمة الإيراد الكلي للدورة، وتزداد نسبة هذا الانخفاض مع زيادة حجم السعة الإنتاجية للمزرعة حيث بلغت نحو 13%، 29%، 37% من متوسط الإيراد الكلي للدورة في الثلاث ساعات إنتاجية على التوالي، وبمتوسط انخفاض بلغ نحو 33% من متوسط الإيراد الكلي للدورة بالعينة والبالغ حوالي 684 ألف جنيه/دورة.

7- ضعف المادة الفعالة في بعض الأدوية يؤدي إلى انخفاض في متوسط قيمة الإيراد الكلي للدورة، وتزداد نسبة هذا الانخفاض مع زيادة حجم السعة الإنتاجية للمزرعة حيث بلغت نحو 18%، 31%، 46% من متوسط الإيراد الكلي للدورة في الثلاث ساعات إنتاجية على التوالي، وبمتوسط انخفاض بلغ نحو 40% من متوسط الإيراد الكلي للدورة بالعينة والبالغ حوالي 763.5 ألف جنيه/دورة.

8- عدم وجود العلاج الفعال لبعض الأمراض يؤدي إلى انخفاض في متوسط قيمة الإيراد الكلي للدورة، وتزداد نسبة هذا الانخفاض مع زيادة حجم السعة الإنتاجية للمزرعة حيث بلغت نحو 17%، 29%، 35% من متوسط الإيراد الكلي للدورة في الثلاث ساعات إنتاجية على التوالي، وبمتوسط انخفاض بلغ نحو 36% من متوسط الإيراد الكلي للدورة بالعينة والبالغ حوالي 723.8 ألف جنيه/دورة.

9- تؤدي المشاكل الفنية إجمالاً إلى انخفاض كبير في متوسط قيمة الإيراد الكلي للدورة وتزداد نسبة هذا الانخفاض مع زيادة حجم السعة الإنتاجية للمزرعة، حيث بلغت نسبة هذا الانخفاض نحو 17%، 30%، 41% من متوسط الإيراد الكلي للدورة في السعة الأولى والسعة الثانية والسعة الثالثة على التوالي، وبمتوسط انخفاض بلغ نحو 37% من متوسط الإيراد الكلي للدورة بالعينة والبالغ حوالي 718.7 ألف جنيه/دورة.

10- تجدر الإشارة إلى أن مزارع السعة الصغيرة أكثر تأثراً بمشكلة انخفاض معامل التفريخ من المشاكل الفنية، بينما مزارع السعة المتوسطة والكبيرة أكثر تأثراً بمشكلة ضعف المادة الفعالة في بعض الأدوية أو اللقاحات أو الأمصال، مع مشكلة عدم التخزين الجيد للأعلاف بالنسبة للمزارع الكبيرة.

المشاكل التسويقية

يوضح جدول 8 تأثير المشاكل التسويقية على متوسط الإيراد الكلي للدورة وفقاً للسعة الإنتاجية الثلاث موضوع الدراسة، والمتمثلة في عدم تعامل شركات الأعلاف مع المربي مباشرة، وتحكم السماسة في أسعار البيع، المنافسة السعرية بين المنتجين، التغيرات الموسمية في الطلب، وعدم وجود رقابة جيدة على الأدوية واللقاحات والأمصال، ووجود غش في الأدوية أو اللقاحات أو الأمصال، ارتفاع تكاليف النقل والتخزين، وعدم وجود شركات متخصصة لتسويق الدجاج الحي.

يتبين من الجدول النتائج التالية:

1- عدم تعامل شركات الأعلاف مع المربي مباشرة يؤدي إلى انخفاض واضح في متوسط قيمة الإيراد الكلي للدورة وتزداد نسبة هذا الانخفاض مع زيادة حجم السعة الإنتاجية للمزرعة، حيث بلغت نسبة هذا الانخفاض نحو 21%، 25%، 32% من متوسط

جدول 8. تأثير المشاكل التسويقية على متوسط الإيراد الكلي للدورة وفقاً للسعة الانتاجية لمزارع بدارى التسمين بمركز بلبيس في 2021

السعات الانتاجية	المشكلة البنود	عدم تعامل شركات العلف مع المربي مباشرة	تحكم السماسرة في أسعار البيع	المنافسة السعرية بين المنتجين	التغيرات الموسمية في الطلب	عدم الرقابة الجيدة على الأدوية	وجود غش في الأدوية أو اللقاحات أو الأمصال	ارتفاع تكاليف النقل	ارتفاع تكاليف التخزين	عدم وجود شركات متخصصة لتسويق الدجاج الحي	متوسط المشكلة
متوسط الأيراد الكلي للدورة	210643	211806.3	208583.8	208776.6	208098	210784.4	209982.9	213238.9	210944.5	213568.3	متوسط الأيراد الكلي للدورة
السعة الصغيرة	متوسط الانخفاض في الأيراد الكلي للدورة	33236	36324.55	27389.63	25608.94	26499	29006.91	39939.59	35923.98	34600.91	43833.35
	%	16%	17%	13%	12%	13%	14%	19%	17%	16%	21%
متوسط الأيراد الكلي للدورة	396999	377016.4	404184.4	420737.1	404184.4	420737.1	385359.7	385333.3	397874.6	377563.8	متوسط الأيراد الكلي للدورة
السعة المتوسطة	متوسط الانخفاض في الأيراد الكلي للدورة	109530	83514.23	116642.6	125367.6	116642.6	125367.6	110220.9	100148	114794.8	93070.08
	%	28%	22%	29%	30%	29%	30%	29%	26%	29%	25%
متوسط الأيراد الكلي للدورة	1467259	1472831	1431687	1400417	1439822	1511235	1430876	1472001	1673155	1373309	متوسط الأيراد الكلي للدورة
السعة الكبيرة	متوسط الانخفاض في الأيراد الكلي للدورة	546190	547236.5	629075	452157.7	530965.9	570131.8	513074.1	503737	731597.2	437735.7
	%	37%	37%	44%	32%	37%	38%	36%	34%	44%	32%
متوسط الأيراد الكلي للدورة	696285	702244.5	681485.2	676643.7	684034.7	714252.1	702244.5	690191.2	760658	654813.8	متوسط الأيراد الكلي للدورة
متوسط العينة	متوسط الانخفاض في الأيراد الكلي للدورة	234030	241420.3	257702.4	201044.8	224702.5	241502.1	241420.3	213269.7	293664.3	191546.4
	%	34%	34%	38%	30%	33%	34%	34%	31%	39%	29%

المصدر: جمعت وحسبت من بيانات جدول (3، 4، 5).

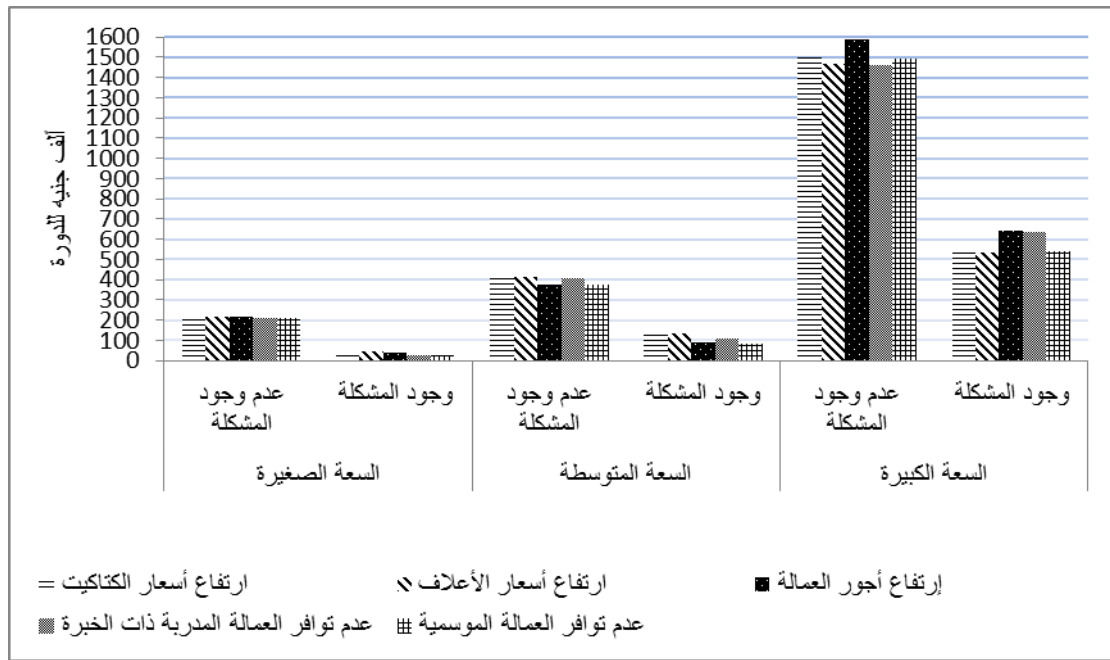
9- تؤدي المشاكل التسويقية إجمالاً إلى انخفاض كبير في متوسط قيمة الإيراد الكلي للدورة وتزداد نسبة هذا الانخفاض مع زيادة حجم السعة الإنتاجية للمزرعة، حيث بلغت نسبة هذا الانخفاض نحو 16%، 28%، 37% من متوسط الأيراد الكلي للدورة في السعة الأولى والسعة الثانية والسعة الثالثة على التوالي، وبمتوسط انخفاض قدر بنحو 34% من متوسط الأيراد الكلي للدورة بالعينة والبالغ حوالي 696.3 ألف جنيه/دورة.

10- تجدر الإشارة إلى أن مزارع السعة الصغيرة أكثر تأثراً بمشكلة عدم تعامل شركات العلف مع المربي مباشرة من المشاكل الفنية، بينما مزارع السعة المتوسطة أكثر تأثراً بمشككتي ارتفاع تكاليف النقل وعدم الرقابة الجيدة على الأدوية، والمزارع الكبيرة أكثر تأثراً بمشككتي ارتفاع تكاليف التخزين وتحكم السماسرة في أسعار البيع.

توضح أشكال 1، 2 و3 أثر الانخفاض في قيمة الإيراد الكلي للدورة الإنتاجية بسبب المشاكل الاقتصادية والفنية والتسويقية على الترتيب بمزارع البدارى وفقاً للسعات الإنتاجية الثلاث موضوع الدراسة.

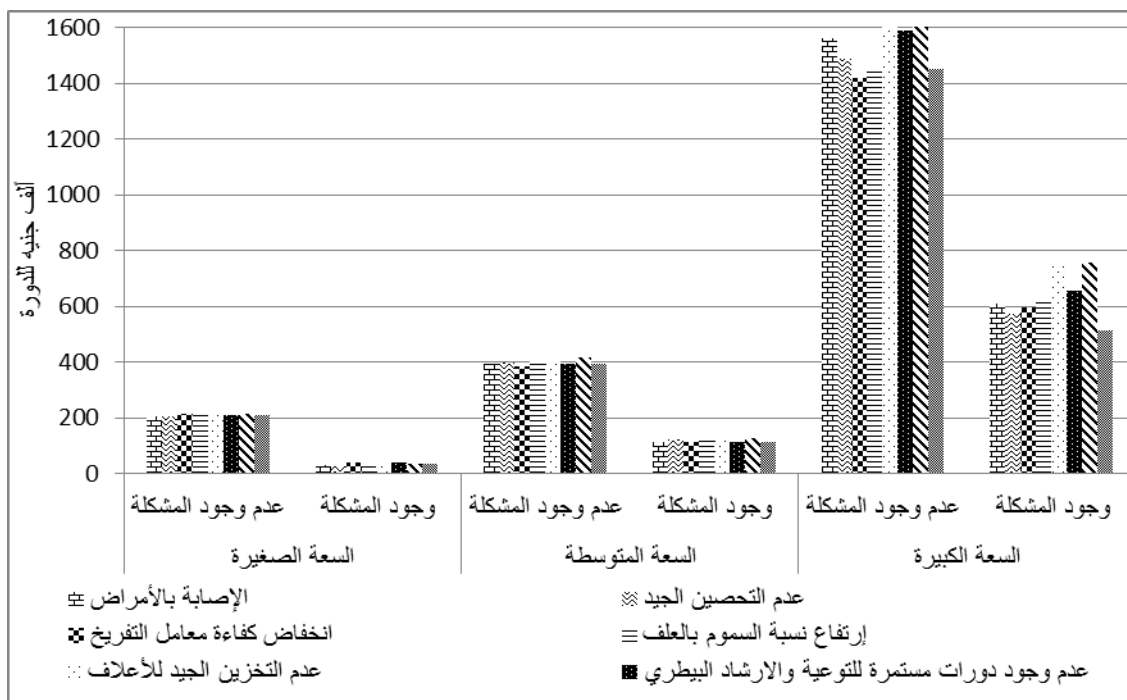
7- ارتفاع تكاليف النقل والتخزين يؤديان إلى انخفاض في متوسط قيمة الإيراد الكلي للدورة، وتزداد نسبة هذا الانخفاض مع زيادة حجم السعة الإنتاجية للمزرعة حيث قدرت بنحو 12%، 30%، 32% من متوسط الإيراد الكلي للدورة في الثلاث ساعات إنتاجية على التوالي لتكاليف النقل، ونحو 13%، 29%، 44% من متوسط الإيراد الكلي للدورة في الثلاث ساعات إنتاجية على التوالي لتكاليف التخزين، وبمتوسط انخفاض بلغ نحو 30% من متوسط الأيراد الكلي للدورة بالعينة لتكاليف النقل والبالغ حوالي 676.6 ألف جنيه/دورة، ونحو 38% لتكاليف التخزين والبالغ حوالي 681.5 ألف جنيه/دورة.

8- عدم وجود شركات متخصصة لتسويق الدجاج الحي يؤدي إلى انخفاض في متوسط قيمة الإيراد الكلي للدورة، وتزداد نسبة هذا الانخفاض مع زيادة حجم السعة الإنتاجية للمزرعة حيث قدرت بنحو 17%، 22%، 37% من متوسط الإيراد الكلي للدورة في الثلاث ساعات إنتاجية على التوالي، وبمتوسط انخفاض بلغ نحو 34% من متوسط الأيراد الكلي للدورة بالعينة والبالغ حوالي 702.2 ألف جنيه/دورة.



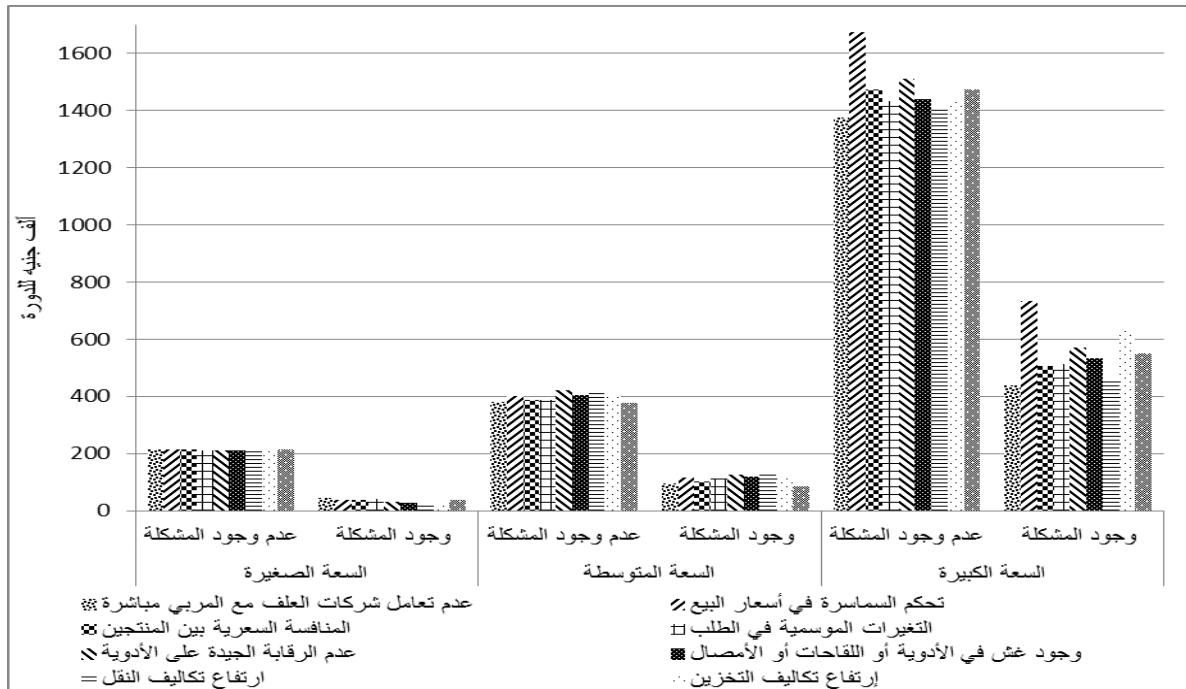
شكل 1. أثر الانخفاض في قيمة الإيراد الكلي للدورة بسبب المشاكل الاقتصادية بمزارع البدارى وفقا للسعات الإنتاجية موضوع الدراسة

المصدر: من بيانات جدول 6.



شكل 2. أثر الانخفاض في قيمة الإيراد الكلي للدورة بسبب المشاكل الفنية بمزارع البدارى وفقا للسعات الإنتاجية موضوع الدراسة

المصدر: من بيانات جدول 7.



شكل 3. أثر الانخفاض في قيمة الإيراد الكلي للدورة بسبب المشاكل التسويقية بمزارع البدارى وفقاً للسعات الإنتاجية موضوع الدراسة

المصدر: من بيانات جدول 8.

2- بلغ متوسط الفاقد في الدخل السنوي لمربي بدارى التسمين للسعة المتوسطة نتيجة تواجد المشاكل الاقتصادية قدر بحوالي 653.5 ألف جنيه. وبلغ الدخل السنوي الضائع أقصاه حوالي 788.1 ألف جنيه في حالة وجود مشكلة ارتفاع أسعار الأعلاف، وبلغ حوالي 765 ألف جنيه في حالة وجود مشكلة ارتفاع أسعار الكتاكيت، وحوالي 654.3 ألف جنيه في حالة عدم توافر العمالة المدربة ذات الخبرة، وقدر بحوالي 551.3 ألف جنيه في حالة وجود مشكلة ارتفاع أجور العمالة، وبلغ أدناه حوالي 508.6 ألف جنيه عند عدم توافر العمالة الموسمية.

3- قدر الفاقد في الدخل السنوي بالنسبة لمزارع بدارى التسمين كبيرة السعة نتيجة تواجد المشاكل الاقتصادية بحوالي 3.5 مليون جنيه. وبلغ الدخل السنوي الضائع أقصاه حوالي 3.9 مليون جنيه في حالة وجود مشكلة ارتفاع أجور العمالة، وبلغ حوالي 3.8 مليون جنيه في حالة عدم توافر العمالة المدربة ذات الخبرة، وحوالي 3.3 مليون جنيه في حالة ارتفاع أسعار الكتاكيت، وقدر بحوالي 3.2 مليون جنيه عند عدم توافر العمالة الموسمية، في حين بلغ الدخل السنوي الضائع أدناه في حالة وجود مشكلة ارتفاع أسعار الأعلاف حيث قدر بحوالي 3.2 مليون جنيه.

تقدير الدخل السنوي الضائع لمربي بدارى التسمين في ظل وجود المشكلات الاقتصادية والفنية والتسويقية للسعات الإنتاجية الثلاث

يواجه مربي بدارى التسمين مشكلات اقتصادية وفنية وتسويقية كما سبق توضيحها، أدت لانخفاض كبير في متوسط قيمة الإيرادات الكلية للمزارع ذات السعات الإنتاجية المختلفة، مما يدل على وجود فاقد كبير في الدخل السنوي لمربي بدارى التسمين. يتناول هذا الجزء حساب الفاقد من الدخل السنوي لمزارع بدارى التسمين للسعات الإنتاجية الثلاث، حيث أن الموسم السنوي لمزارع بدارى التسمين ست دورات إنتاجية.

يتضح من جدول 9 الآتي:

1- متوسط الفاقد في الدخل السنوي لمربي بدارى التسمين للسعة الصغيرة نتيجة تواجد المشاكل الاقتصادية قدر بحوالي 214.4 ألف جنيه. وبلغ الدخل السنوي الضائع أقصاه حوالي 263.7 ألف جنيه في حالة وجود مشكلة ارتفاع أسعار الكتاكيت، وبلغ حوالي 258.6 ألف جنيه في حالة وجود مشكلة ارتفاع أسعار الأعلاف، وحوالي 238.7 ألف جنيه في حالة وجود مشكلة ارتفاع أجور العمالة، وقدر بحوالي 157.5 ألف جنيه في حالة عدم توافر العمالة الموسمية، وبلغ أدناه حوالي 153.7 ألف جنيه عند عدم توافر العمالة المدربة ذات الخبرة.

الضائع أقصاه حوالي 263 ألف جنيه في حالة عدم تعامل شركات العلف مع المربي مباشرة، وبلغ حوالي 239.6 ألف جنيه في حالة التغيرات الموسمية في الطلب، وحوالي 217.9 ألف جنيه في حالة عدم وجود شركات متخصصة لتسويق الدجاج الحي، وقدر بحوالي 215.5 ألف جنيه في حالة المنافسة السعرية بين المنتجين، وبلغ حوالي 207.6 ألف جنيه عند تحكم السماسرة في أسعار البيع، في حين قدر بحوالي 174 ألف جنيه في حالة عدم الرقابة الجيدة على الأدوية، وحوالي 164.3 ألف جنيه عند ارتفاع تكاليف التخزين، وبلغ حوالي 159 ألف جنيه عند وجود غش في الأدوية أو اللقاحات أو الأمصال، في حين بلغ أدناه حوالي 153.7 ألف جنيه في حالة ارتفاع تكاليف النقل.

8- بلغ متوسط الفاقد في الدخل السنوي لمربي بدارى التسمين للسعة المتوسطة نتيجة تواجد المشاكل التسويقية قدر بحوالي 657.2 ألف جنيه. وبلغ الدخل السنوي الضائع أقصاه حوالي 752.2 ألف جنيه في حالة عدم الرقابة الجيدة على الأدوية واللقاحات والأمصال، وكذلك نفس القيمة الضائعة عند ارتفاع تكاليف النقل، وبلغ حوالي 699.9 ألف جنيه في حالة وجود غش في الأدوية أو اللقاحات أو الأمصال، ونفس القيمة أيضا عند ارتفاع تكاليف التخزين، وحوالي 688.8 ألف جنيه عند تحكم السماسرة في أسعار البيع، وقدر بحوالي 661.3 ألف جنيه في حالة التغيرات الموسمية في الطلب، في حين وجود المنافسة السعرية بين المنتجين أدى لفقد الدخل بقيمة قدرت بحوالي 600.9 ألف جنيه سنويا، وبلغت قيمة الفقد حوالي 558.4 ألف جنيه عند عدم تعامل شركات العلف مع المربي مباشرة، في حين بلغت أدناها في حالة عدم وجود شركات متخصصة لتسويق الدجاج الحي بقيمة بلغت حوالي 501 ألف جنيه سنويا.

9- أما بالنسبة لمزارع بدارى التسمين كبيرة السعة والتي بها أكبر فاقد في قيمة الدخل السنوي نتيجة تواجد المشاكل التسويقية بحوالي 3.3 مليون جنيه. حيث بلغ الدخل السنوي الضائع أقصاه حوالي 4.4 مليون جنيه في حالة تحكم السماسرة في أسعار البيع، وبلغ حوالي 3.8 مليون جنيه في حالة ارتفاع تكاليف التخزين، وحوالي 3.4 مليون جنيه في حالة عدم الرقابة الجيدة على الأدوية، وبلغ حوالي 3.3 مليون جنيه في حالة عدم وجود شركات متخصصة لتسويق الدجاج الحي، في حين بلغ الدخل السنوي الضائع حوالي 3.2 مليون جنيه عند وجود غش في الأدوية أو اللقاحات أو الأمصال، وبلغ حوالي 3.1 مليون جنيه عند وجود مشكلة التغيرات الموسمية في الطلب، وحوالي 3 مليون جنيه في حالة المنافسة السعرية بين المنتجين، وبلغت قيمة الفقد حوالي 2.7 مليون جنيه عند ارتفاع تكاليف النقل، وبلغ أدناه في حالة عدم تعامل شركات العلف مع المربي مباشرة حيث قدر بحوالي 2.6 مليون جنيه.

4- متوسط الفاقد في الدخل السنوي لمربي بدارى التسمين للسعة الصغيرة نتيجة تواجد المشاكل الفنية قدر بحوالي 213.7 ألف جنيه. وبلغ الدخل السنوي الضائع أقصاه حوالي 255 ألف جنيه في حالة وجود مشكلة انخفاض كفاءة معامل التفريخ، وبلغ حوالي 242.4 ألف جنيه في حالة عدم وجود دورات مستمرة للتوعية والإرشاد البيطري، وحوالي 230.3 ألف جنيه في حالة ضعف المادة الفعالة في بعض الأدوية، وقدر بحوالي 212.9 ألف جنيه في حالة ارتفاع نسبة السموم بالعلف، وبلغ حوالي 210.3 ألف جنيه عند عدم وجود العلاج الفعال لبعض الأمراض، في حين قدر بحوالي 196.5 ألف جنيه في حالة عدم التخزين الجيد للأعلاف، وحوالي 188.2 ألف جنيه عند الإصابة ببعض الأمراض المزمنة، وبلغ أدناه حوالي 174.2 ألف جنيه عند عدم التحصين الجيد للكتاكيت.

5- بلغ متوسط الفاقد في الدخل السنوي لمربي بدارى التسمين للسعة المتوسطة نتيجة تواجد المشاكل الفنية قدر بحوالي 713 ألف جنيه. وبلغ الدخل السنوي الضائع أقصاه حوالي 782 ألف جنيه في حالة ضعف المادة الفعالة في بعض الأدوية، وبلغ حوالي 745.1 ألف جنيه في حالة ارتفاع نسبة السموم بالعلف، وحوالي 729.8 ألف جنيه في حالة عدم التخزين الجيد للأعلاف وكذلك في حالة عدم التحصين الجيد للكتاكيت، وقدر بحوالي 679.8 ألف جنيه في حالة وجود مشكلة انخفاض كفاءة معامل التفريخ، في حين بلغ أدناه في حالة عدم وجود دورات مستمرة للتوعية والإرشاد البيطري وكذلك عند عدم وجود العلاج الفعال لبعض الأمراض وأيضا عند الإصابة ببعض الأمراض المزمنة حيث قدر بحوالي 679 ألف جنيه.

6- أما بالنسبة لمزارع بدارى التسمين كبيرة السعة والتي بها أكبر قيمة للدخل السنوي الضائع نتيجة تواجد المشاكل الفنية بحوالي 3.8 مليون جنيه. وبلغ الدخل السنوي الضائع أقصاه حوالي 4.5 مليون جنيه في حالة وجود مشكلة ضعف المادة الفعالة في بعض الأدوية، وبلغ حوالي 4.4 مليون جنيه في حالة عدم التخزين الجيد للأعلاف، وحوالي 3.9 مليون جنيه في حالة عدم وجود دورات مستمرة للتوعية والإرشاد البيطري، وبلغ حوالي 3.8 مليون جنيه عند ارتفاع نسبة السموم بالعلف، في حين بلغ الدخل السنوي الضائع حوالي 3.7 مليون جنيه عند الإصابة ببعض الأمراض المزمنة، وبلغ حوالي 3.6 مليون جنيه عند وجود مشكلة انخفاض كفاءة معامل التفريخ، وحوالي 3.5 مليون جنيه في حالة عدم التحصين الجيد للكتاكيت، وبلغ أدناه في حالة عدم وجود العلاج الفعال لبعض الأمراض حيث قدر بحوالي 3.1 مليون جنيه.

7- متوسط الفاقد في الدخل السنوي لمربي بدارى التسمين للسعة الصغيرة نتيجة تواجد المشاكل التسويقية قدر بحوالي 199.4 ألف جنيه. وبلغ الدخل السنوي

جدول 9. قيمة الدخل السنوي الضائع في مزارع بدارى التسمين بمركز بلبس لموسم إنتاج 2021

قيمة الدخل الضائع (جنيه/سنة)			المشكلات
السعة الكبيرة	السعة المتوسطة	السعة الصغيرة	
			أولاً: المشاكل الاقتصادية
3285937.8	765042.6	263676	ارتفاع أسعار الكناكيت
3198498.6	788081.4	258600.12	ارتفاع أسعار الأعلاف
3866213.4	551270.52	238689	ارتفاع أجور العمالة
3816861.6	654326.4	153653.64	عدم توافر العمالة المدربة ذات الخبرة
3242241.6	508597.68	157453.62	عدم توافر العمالة الموسمية
17409753	3267318.6	1072072.38	إجمالي المشاكل الاقتصادية
3481950	653466	214414.2	متوسط المشكلة
			ثانياً: المشاكل الفنية
3656275.2	679023	188208	الإصابة ببعض الأمراض المزمنة
3458155.8	729834.6	174192	عدم التحصين الجيد
3589875.6	679838.4	255024	عدم كفاءة معامل التفريخ
3752401.2	745126.2	212873.1	ارتفاع نسبة السموم بالعلف
4486490.4	729834.6	196500	عدم التخزين الجيد للأعلاف
3945922.2	679023	242368.92	عدم وجود دورات مستمرة للتوعية والإرشاد البيطري
4541036.4	781965.6	230305.02	ضعف المادة الفعالة في بعض الأدوية
3080710.8	679023	210290.16	عدم توفر العلاج الفعال لبعض الأمراض المزمنة
30510867.6	5703668.4	1709761.2	إجمالي المشاكل الفنية
3813858.45	712958.55	213720.15	متوسط المشكلة
			ثالثاً: المشاكل التسويقية
2626414.2	558420.48	263000.1	عدم تعامل شركات العلف مع المربي مباشرة
4389583.2	688768.8	207605.46	تحكم السماسرة في أسعار البيع
3022422	600888	215543.88	المنافسة السعرية بين المنتجين
3078444.6	661325.4	239637.54	التغيرات الموسمية في الطلب
3420790.8	752205.6	174041.46	عدم الرقابة الجيدة على الأدوية
3185795.4	699855.6	158994	وجود غش في الأدوية أو اللقاحات أو الأمصال
2712946.2	752205.6	153653.64	ارتفاع تكاليف النقل
3774450	699855.6	164337.78	ارتفاع تكاليف التخزين
3283419	501085.38	217947.3	عدم وجود شركات متخصصة لتسويق الدجاج الحي
29494265.4	5914610.46	1794761.16	إجمالي المشاكل التسويقية
3277140.6	657178.94	199417.9067	متوسط المشكلة
77414886	14885597	4576595	الإجمالي

المصدر: من بيانات جداول (6، 7، 8).

سجلات الإنتاج الحيواني (2021). الإدارة الزراعية
بمركز بلبس، محافظة الشرقية.

صفية محمد أمين حبيشي، محمد بدير العراقي، ثناء
النوبي أحمد سليم (2019). دراسة اقتصادية لبعض
مزارع دجاج بداري التسمين بمحافظة القليوبية، مجلة
اتحاد الجامعات العربية للعلوم الزراعية، 27 (2).

مديرية الزراعة بالشرقية، الإدارة العامة للأمن الغذائي،
الإدارة المركزية للاقتصاد الزراعي، قطاع الشؤون
الاقتصادية، بيانات غير منشورة.

وزارة الزراعة واستصلاح الأراضي (2021)، قطاع
الشؤون الاقتصادية، نشرة إحصاءات الثروة
الحيوانية، بيانات غير منشورة.

Huitema, B. (1980). The Analysis of
Covariance and Alternatives, New York:
Awileg- Interscience Publication.

Snedecor and Cochran (1982). Statistical
Methods Georgews and Wiliam G C E.
low state, Univ., 7th Ed., 365.

توصيات البحث

1. تكثيف الحملات الرقابية والتفتيشية الدائمة على مراكز
بيع اللقاحات والتأكد من التراخيص وتطبيق طرق
الحفظ المناسبة للأمصال واللقاحات البيطرية للحد من
الغش من قبل الهيئة العامة للخدمات البيطرية.
2. تفعيل الرقابة على منتجات الأعلاف للتغلب على الغش
في مكونات العلف من قبل المعمل الاقليمي للأغذية.
3. تحسين البيئة التنافسية والمضاربة السعرية بين
المنتجين من قبل بورصة الدواجن.
4. دعم مربى بداري التسمين باستمرار عن طريق
إمدادهم بالمساعدات الفنية المتمثلة في النشرات
الإرشادية والمعلومات والمعارف في هذا المجال من
خلال عمل دورات تدريبية مستمرة من قبل الاتحاد
العام لمنتجي الدواجن.
5. دعم متجى دجاج التسمين من خلال التحسينات
لمستلزمات الإنتاج وخصوصا الكتكوت والعلف.

المراجع

إدارة الأمن الغذائي (2021)، مديرية الزراعة، الإدارة
الزراعية بلبس، محافظة الشرقية، بيانات غير
منشورة.

الملخص العربي

تأثير المشاكل الفنية والتسويقية على الإيراد الكلي لإنتاج بدارى التسمين في مركز بلبيس

رقية حسن أحمد جبر، فاطمة حسين الوصيفي

قسم الاقتصاد الزراعي، كلية الزراعة، جامعة الزقازيق، مصر.

تعتبر صناعة الدواجن أحد المصادر الرئيسية للدخل في الإنتاج الزراعي بصفة عامة والإنتاج الحيواني بصفة خاصة، وتمثلت مشكلة البحث في تذبذب إنتاج دجاج التسمين نظرا لوجود العديد من المشاكل التي تؤثر على إنتاجها سواء من الناحية الاقتصادية أو الفنية أو التسويقية مما يؤثر على المردود الاقتصادي للوحدة الإنتاجية. الهدف الأساسي من البحث تقدير أثر أهم المشاكل الفنية والتسويقية والتي تواجه مربى البدارى على متوسط قيمة الإيراد الكلي للدورة في إنتاج بدارى التسمين بمزارع البدارى في مركز بلبيس، وتقدير الإيراد الكلي الضائع على مربى البدارى بسبب تعرضهم للمشاكل السابقة. توصل البحث لعدة نتائج من أهمها: تؤدي المشاكل الاقتصادية إجماليا إلى انخفاض كبير في متوسط قيمة الإيراد الكلي للدورة وتزداد نسبة هذا الانخفاض مع زيادة حجم السعة الإنتاجية للمزرعة حيث بلغت نسبة هذا الانخفاض نحو 17%، 28%، 39% من متوسط الإيراد الكلي للدورة في السعة الإنتاجية الأولى والسعة الثانية والسعة الثالثة على التوالي. تؤدي المشاكل الفنية إجماليا إلى انخفاض كبير في متوسط قيمة الإيراد الكلي للدورة وتزداد نسبة هذا الانخفاض مع زيادة حجم السعة الإنتاجية للمزرعة، حيث بلغت نسبة هذا الانخفاض نحو 17%، 30%، 41% من متوسط الإيراد الكلي للدورة في السعة الأولى والسعة الثانية والسعة الثالثة على التوالي. تؤدي المشاكل التسويقية إجماليا إلى انخفاض كبير في متوسط قيمة الإيراد الكلي للدورة وتزداد نسبة هذا الانخفاض مع زيادة حجم السعة الإنتاجية للمزرعة، حيث بلغت نسبة هذا الانخفاض نحو 16%، 28%، 37% من متوسط الإيراد الكلي للدورة في السعة الأولى والسعة الثانية والسعة الثالثة على التوالي، وبمتوسط انخفاض بلغ حوالي 34% من متوسط الإيراد الكلي للدورة بالعينة والبالغ حوالي 696285 جنيه/دورة. قدر متوسط الدخل السنوي الضائع لمربى بدارى التسمين للسعة الصغيرة والمتوسطة والكبيرة نتيجة تواجدها للمشاكل الاقتصادية بحوالي 214.4، 653.5 ألف جنيه، 3.5 مليون جنيه على التوالي، بينما بلغ متوسط الفاقد في الدخل السنوي لمربى بدارى التسمين للسعة الصغيرة والمتوسطة والكبيرة نتيجة تواجدها للمشاكل الفنية قدر بحوالي 213.7، 713 ألف جنيه، 3.8 مليون جنيه. في حين بلغ الفاقد في الدخل السنوي لمربى بدارى التسمين للسعة الصغيرة والمتوسطة والكبيرة نتيجة تواجدها للمشاكل التسويقية قدر بحوالي 199.4، 657.2 ألف جنيه، 3.3 مليون جنيه على الترتيب.

الكلمات الإسترشادية: محافظة الشرقية، تكاليف الإنتاج، الإيراد الكلي، السوق والأسعار.

المحكمون:

1- أ.د. أحمد أبو اليزيد الرسول
2- أ.د. خالد عبده مشعل

أستاذ الاقتصاد الزراعي، كلية الزراعة، الشاطبي، جامعة الإسكندرية، مصر.
أستاذ الاقتصاد الزراعي، كلية الزراعة، جامعة القاهرة، مصر.