



دراسة اقتصادية عن الوضع العالمي لمحصول الزيتون بالإشارة إلى الوضع في مصر وشمال سيناء

أشرف محمود محمد علي*^١، محمد أحمد السيد^٢، رياض إسماعيل مصطفى رضوان^٢، سعاد عبدالفتاح إبراهيم^٢

١- الحجر الزراعي، وزارة الزراعة واستصلاح الأراضي، مصر.

٢- قسم الاقتصاد والتنمية الريفية، كلية العلوم الزراعية البيئية، جامعة العريش، مصر

المخلص

على الرغم من أهمية محصول الزيتون بمحافظة شمال سيناء إلا أن هذا المحصول يتسم بانخفاض الكفاءة الإنتاجية في ظل ارتفاع أعمار أشجار الزيتون ووجود أصناف محلية تتسم بانخفاض إنتاجيتها، فضلاً عن انخفاض الأهمية النسبية لمحصول الزيتون من إجمالي المساحة المنزرعة بالمحافظة بالرغم من ملائمة البيئة السيناوية للتوسع في زراعته وزيادة إنتاجيته. يستهدف البحث دراسة الوضع العالمي للزيتون بالإشارة إلى الوضع في مصر، كذلك التعرف على الوضع الراهن لإنتاج محصول الزيتون بمحافظة شمال سيناء، وأكدت النتائج أن مصر تعتبر من الدول المنتجة للزيتون، كذلك أولي الدول المصدرة للزيتون بأهمية نسبية بلغت نحو ٤٨,٨% من جملة صادرات العالم. أما بالنسبة للأهمية النسبية لمساحة محصول الزيتون المثمرة داخل محافظات الجمهورية خلال متوسط الفترة (٢٠١١-٢٠١٤). ومنه يتبين أن مساحة الزيتون المثمرة خارج الوادي بلغت حوالي ٦٤,٩ ألف فدان، بأهمية نسبية بلغت نحو ٤٦,٩%، مقابل حوالي ٥٨,٦ ألف فدان داخل الوادي، بأهمية نسبية فُدرت بنحو ٤٢,٣%. وجاءت محافظة شمال سيناء في المرتبة الأولى من حيث المساحة المثمرة والتي بلغت حوالي ٢٨,٢ ألف فدان، بأهمية نسبية بلغت نحو ٢٠,٤%. أما عن الوضع الراهن لمحصول الزيتون داخل محافظة شمال سيناء، حيث تبين تزايد المساحة المزروعة من ٢٦,٨ ألف فدان عام ٢٠١٠ إلى ٥٠,١ ألف فدان خلال عام ٢٠١٤. كذلك يتبين أن مركز العريش يحتل المرتبة الأولى من حيث المساحة المزروعة بمتوسط عام بلغ حوالي ١٤,١ ألف فدان، بأهمية نسبية بلغت نحو ٣٤,٧% خلال نفس الفترة.

الكلمات الاسترشادية: محصول الزيتون، صادرات الزيتون، الكفاءة الإنتاجية.

مقدمة

وتعد محافظة شمال سيناء أحد المحافظات الزراعية الواعدة في مجال الزروع البستانية، وقد بلغت مساحة الزروع البستانية حوالي ١١٨ ألف فدان خلال متوسط الفترة (٢٠١٠-٢٠١٤). هذا وتمثل محاصيل الخوخ والزيتون المرتبتين الأولى والثانية في قائمة التركيب المحصولي للزروع البستانية، بأهمية نسبية بلغت حوالي ٤١,٩%، ٣٤,٣% على الترتيب من جملة المساحة البستانية خلال هذه الفترة. وتكمن الأهمية الاقتصادية للزيتون في القيمة المضافة للإنتاج الزراعي ومساهمته في الناتج القومي وعائدات المنتجين، ومساهمته في توفير مدخلاتها الإنتاجية وخاصة قطاع الصناعات الغذائية.

مشكلة البحث

على الرغم من أهمية محصول الزيتون بمحافظة شمال سيناء إلا أن هذا المحصول يتسم بانخفاض الكفاءة الإنتاجية في ظل ارتفاع أعمار أشجار الزيتون ووجود أصناف محلية تتسم بانخفاض إنتاجيتها، فضلاً عن انخفاض الأهمية النسبية لمحصول الزيتون من إجمالي المساحة المنزرعة بالمحافظة بالرغم من ملائمة البيئة السيناوية للتوسع في زراعته وزيادة إنتاجيته.

تمثل محدودية الرقعة الزراعية أهم التحديات الهامة التي تواجه القطاع الزراعي المصري، حيث تمثل حوالي ٣,٥% من جملة مساحة الأراضي المصرية، وقد نجحت جهود التنمية الزراعية في إضافة نحو ١٥٠ ألف فدان جديدة كل عام للرقعة الزراعية المصرية في إطار تنفيذ خطة طموحة طويلة المدى لإضافة حوالي ٣,٥ مليون فدان من الأراضي المستصلحة الجديدة حتى عام ٢٠١٧. ورغم تزايد مساحة الأراضي الزراعية إلا أن نصيب الفرد قد شهد تراجعاً من إجمالي هذه المساحة نتيجة ارتفاع معدل النمو السكاني، وتزايد السكان بمعدلات أكبر من معدلات التنمية الزراعية وقد نجح القطاع الزراعي في مواجهة هذا التحدي من خلال جهود التنمية الزراعية الأفقية والرأسية والتي نجحت في وصول المساحة المحصولية إلى حوالي ١٧ مليون فدان عام ٢٠١٢. هذا وتعتمد السياسات الزراعية في مصر على دعم اتخاذ القرار لوضعي السياسات الزراعية، وذلك بإمدادهم بأهم المعلومات والبيانات الإحصائية والاقتصادية والبحوث والإرشاد وتطوير شبكة ربط البحوث الزراعية بالإرشاد الزراعي والنظم الجيدة، وكذلك تطوير البنية المعلوماتية لقطاع الزراعة بما يخدم السياسة الزراعية المصرية.

أهداف البحث

يستهدف البحث دراسة الوضع العالمي للزيتون بالإشارة إلى الوضع في مصر، كذلك التعرف على الوضع الراهن لإنتاج محصول الزيتون بمحافظة شمال سيناء.

الطريقة البحثية

ولتحقيق الأهداف سالفة الذكر، فقد اعتمدت الدراسة على أسلوب التحليل الاقتصادي الوصفي. كما استخدمت الدراسة العديد من أساليب التحليل الإحصائي وأدواته مثل المتوسطات الحسابية إلى جانب تقدير معادلات الاتجاه الزمني العام.

مصادر جمع البيانات

اعتمدت الدراسة في تحقيق أهدافها على البيانات الثانوية المكتتبية والنشرات الخاصة بالزروع البستانية سواء المنشورة أو غير المنشورة والصادرة عن مديرية الزراعة بشمال سيناء، وقطاع الشئون الاقتصادية بوزارة الزراعة واستصلاح الأراضي، ومنظمة الأغذية والزراعة للأمم المتحدة FAO، إلى جانب النشرات التي يصدرها الجهاز المركزي للتعبئة العامة والإحصاء.

النتائج

الوضع الراهن لمحصول الزيتون على المستوى العالمي

يوضح جدول ١ بالملحق تطور المساحة المزروعة والإنتاجية والإنتاج لمحصول الزيتون على مستوى العالم خلال متوسط الفترة (٢٠٠٠-٢٠١٤) حيث يتبين أن المساحة المزروعة بلغت حدها الأدنى حوالي ١٩,٩ مليون فدان عام ٢٠٠٠ وبلغت حدها الأقصى حوالي ٢٤,٥ مليون فدان خلال عام ٢٠١٤، بمتوسط عام للمساحة بلغ حوالي ٢٢,٣ مليون فدان.

وبدراسة الاتجاه الزمني العام لتطور المساحات المزروعة والإنتاجية والإنتاج لمحصول الزيتون على مستوى العالم خلال متوسط الفترة (٢٠٠٠-٢٠١٤). توضح المعادلة رقم (١) نتائج القياس الإحصائي لمعادلة الاتجاه الزمني العام للمساحة المزروعة حيث تشير التقديرات أن المساحة المزروعة تتزايد سنوياً بمعدل معنوي إحصائياً بلغ حوالي ٣٦٣,٣ ألف فدان، تمثل نحو ١,٦% من المتوسط السنوي العام والبالغ حوالي ٢٢,٣ مليون فدان.

وتشير تقديرات المعادلة رقم (٢) إلى نتائج القياس الإحصائي لمعادلة الاتجاه الزمني العام للإنتاجية على مستوى العالم حيث تشير التقديرات المتحصل عليها أن الإنتاجية الفدانية تتناقص سنوياً بمعدل غير معنوي إحصائياً بلغ حوالي ٠,٠٠٢ طن/فدان، تمثل نحو ٢,٥% من المتوسط السنوي العام والبالغ حوالي ٠,٨٠ طن/فدان خلال نفس الفترة.

أما فيما يتعلق بتطور الاتجاه الزمني العام، فتشير تقديرات المعادلة رقم (٣) أن الإنتاج العالمي للزيتون يتزايد سنوياً بمعدل معنوي إحصائياً بلغ حوالي ٢٣٩,٢ ألف فدان، تمثل نحو ١,٣% من المتوسط العام والبالغ حوالي ١٧,٨ مليون فدان.

أهم الدول المنتجة لمحصول الزيتون على مستوى العالم

يوضح جدول ٢ أهم الدول المنتجة لمحصول الزيتون على مستوى العالم خلال متوسط الفترة (٢٠١١-٢٠١٤). حيث يتبين أن أسبانيا احتلت المرتبة الأولى من حيث الإنتاج والبالغ حوالي ٦,٣ مليون طن، بأهمية نسبية بلغت نحو ٣٣,٧% من جملة إنتاج العالم، وتأتي إيطاليا في المرتبة الثانية من حيث الإنتاج والذي بلغ حوالي ٢,٨ مليون طن، تمثل نحو ١٤,٧% من جملة إنتاج العالم.

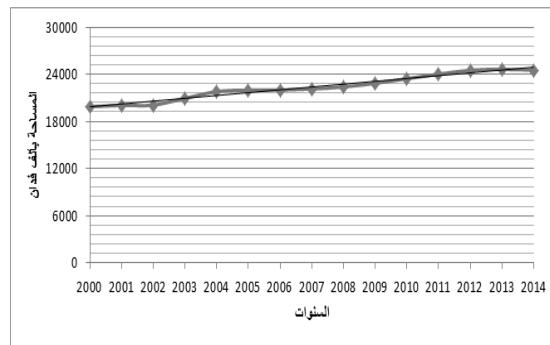
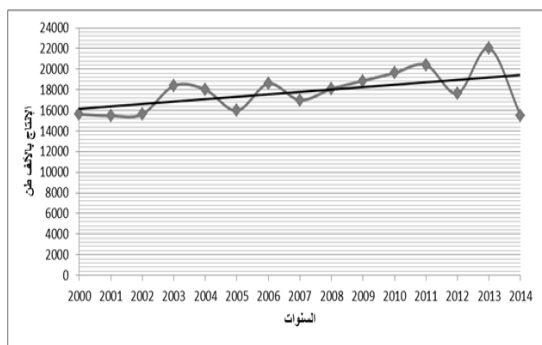
في حين احتلت اليونان المرتبة الثالثة من حيث الإنتاج بأهمية نسبية فُدرت بنحو ١١,٨% من جملة إنتاج العالم، ويأتي بعدهم في الترتيب تركيا، المغرب، سوريا، مصر، الجزائر، الأرجنتين، والأردن، بأهمية نسبية بلغت نحو ٩,٣%، ٦,٨%، ٤,٥%، ٢,٨%، ٢,٧%، ٠,٩%، ٠,٨% على الترتيب. وتمثل هذه الدول نحو ٨٧,٩% من جملة متوسط إنتاج العالم من الزيتون والبالغ حوالي ١٨,٩ مليون طن خلال نفس الفترة. هذا تأتي مصر في المرتبة السابعة على مستوى العالم من حيث إنتاج الزيتون.

صادرات محصول الزيتون على المستوى العالمي وأهم الدول المصدرة

يوضح جدول ٢ بالملحق تطور صادرات محصول الزيتون على مستوى العالم خلال متوسط الفترة (٢٠٠٠-٢٠١٣) حيث يتبين أن كمية الصادرات العالمية بلغت حدها الأدنى حوالي ١٢,٦ ألف طن عام ٢٠٠٨ وبلغت حدها الأقصى حوالي ٦٨,٣ ألف طن خلال عام ٢٠١٣، بمتوسط عام لكمية الصادرات بلغ حوالي ٣٢,٩ ألف طن، في حين بلغ الحد الأقصى لقيمة الصادرات حوالي ١٠٨,٦ مليون دولار وذلك خلال عام ٢٠١٣، في حين بلغ حدها الأدنى حوالي ٢٧,٦ مليون دولار عام ٢٠٠٠، بمتوسط عام لقيمة الصادرات بلغ حوالي ٥٣,٢ مليون دولار.

في حين بلغ الحد الأقصى للإنتاجية حوالي ٠,٨٩ طن/فدان وذلك خلال عام ٢٠١٣، وبلغت حدها الأدنى حوالي ٠,٦٣ طن/فدان عام ٢٠١٤ بمتوسط عام للإنتاجية بلغ حوالي ٠,٨٠ طن/فدان.

أما عن الإنتاج خلال نفس الفترة بلغ الحد الأقصى لإنتاج الزيتون على مستوى العالم حوالي ٢٢ مليون طن عام ٢٠١٣، في حين بلغ الحد الأدنى للإنتاج حوالي ١٥,٤ مليون طن في عام ٢٠٠١، بمتوسط عام بلغ حوالي ١٧,٨ مليون طن على مستوى العالم خلال نفس الفترة.



شكل ٢. تطور الإنتاج العالمي لمحصول الزيتون خلال الفترة (٢٠١٤-٢٠٠٠)

جدول ١. معادلات الاتجاه الزمني العام لتطور المساحات المزروعة والإنتاجية والإنتاج من محصول الزيتون علي مستوى العالم خلال الفترة (٢٠١٤ - ٢٠٠٠)

رقم المعادلة	المتغير	المعادلة	معدل التغير السنوي (%)	R ²	F
١	المساحة المزروعة	$Y_i = 19440.38 + 363.33 x_i$ (119.79) (20.36)	١,٦	٠,٩٧	٤١٤,٣٣
٢	الإنتاجية	$Y_i = 0.81 - 0.002 x_i$ (21.38) (-0.47)	٢,٥	٠,٠٢	٠,٢٢
٣	الإنتاج	$Y_i = 15880.37 + 239.16 x_i$ (16.99) (2.33)*	١,٣	٠,٢٩	٥,٤٢

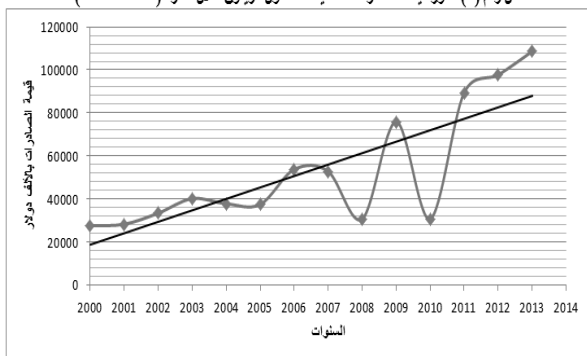
* معنوية عند مستوي ٥%.
المصدر: نتائج الحاسب الآلي للبيانات الواردة بجدول ١ بالملحق.

جدول ٢: أهم الدول المنتجة لمحصول الزيتون علي مستوى العالم خلال الفترة (٢٠١١ - ٢٠١٤) (الوحدة: ألف طن)

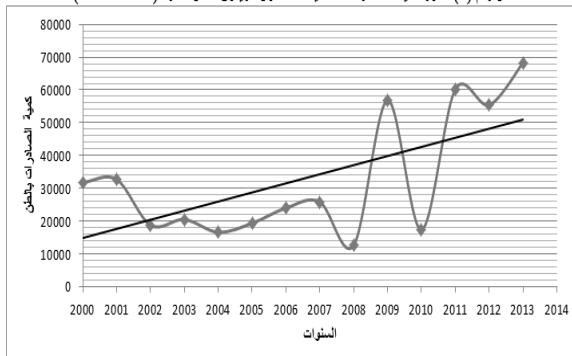
الدول المنتجة	السنة	٢٠١١	٢٠١٢	٢٠١٣	٢٠١٤	المتوسط	(%)
أسبانيا	٧٨٢٠,١	٣٨٤٩,٣	٩٢٥٠,٠	٤٥٧٧,٨	٦٣٧٤,٣	٣٣,٧	
إيطاليا	٣١٨٢,٢	٣٠١٧,٥	٢٩٤٠,٥	١٩٦٣,٧	٢٧٧٦,٠	١٤,٧	
اليونان	١٨٧٣,٩	٢٨٢٥,٣	١٩١٧,٦	٢٢٨٣,٨	٢٢٢٥,٢	١١,٨	
تركيا	١٧٥٠,٠	١٨٢٠,٠	١٦٧٦,٠	١٧٦٨,٠	١٧٥٣,٥	٩,٣	
المغرب	١٤١٥,٩	١٣١٥,٨	١١٨١,٧	١١٩١,٥	١٢٧٦,٢	٦,٨	
سوريا	١٠٩٥,٠	١٠٤٩,٨	٨٤٢,١	٣٩٢,٢	٨٤٤,٨	٤,٥	
مصر	٤٥٩,٧	٥٦٣,١	٥٤١,٨	٥٥٨,٦	٥٣٠,٨	٢,٨	
الجزائر	٦١٠,٨	٣٩٣,٨	٥٧٨,٧	٤٨٢,٩	٥١٦,٦	٢,٧	
الأرجنتين	١٧٠,٠	١٧٥,٠	١٧٢,٠	١٧٥,٩	١٧٣,٢	٠,٩	
الأردن	١٣١,٨	١٥٥,٦	١٢٨,٢	١٥٥,٨	١٤٢,٩	٠,٨	
جملة العالم (%)	٢٠٤١٥,٤	١٧٦٥٤,٣	٢٢٠٣٩,٩	١٥٥١٧,٠	١٨٩٠٦,٧	١٠٠,٠	

المصدر: WWW.fao.org

شکل رقم (٤) تطور قيمة الصادرات العالمية لمحصول الزيتون خلال الفترة (٢٠١٣-٢٠٠٠)



شکل رقم (٣) تطور كمية الصادرات العالمية لمحصول الزيتون خلال الفترة (٢٠١٣-٢٠٠٠)



الأقصى حوالي ٥١,٧ ألف طن خلال عام ٢٠١٣، بمتوسط عام لكمية الواردات بلغ حوالي ٢٦,٤ ألف طن.

في حين بلغ الحد الأقصى لقيمة الواردات علي مستوي العالم حوالي ٦٤ مليون دولار وذلك خلال عام ٢٠١٣، في حين بلغ حدها الأدنى حوالي ٨,٦ مليون جنيه دولار عام ٢٠٠٠، بمتوسط عام لقيمة الواردات بلغ حوالي ٣٣,٨ مليون دولار.

وبدراسة الاتجاه الزمني العام لتطور الواردات العالمية لمحصول الزيتون خلال متوسط الفترة (٢٠١٣-٢٠٠٠). توضح المعادلة رقم (٦) نتائج القياس الإحصائي لمعادلة الاتجاه الزمني العام لكمية الواردات حيث تشير التقديرات أن كمية الواردات تتزايد سنوياً بمعدل معنوي إحصائياً بلغ حوالي ٢,٤ ألف طن، تمثل نحو ٩,٢% من المتوسط السنوي العام والبالغ حوالي ٢٦,٤ ألف طن.

وتشير تقديرات المعادلة رقم (٧) إلى نتائج القياس الإحصائي لمعادلة الاتجاه الزمني العام لقيمة الواردات العالمية لمحصول الزيتون، حيث تشير التقديرات المتحصل عليها أن قيمة الواردات تتزايد سنوياً بمعدل غير معنوي إحصائياً بلغ حوالي ٤,٢ مليون دولار، تمثل نحو ١٢,٥% من المتوسط السنوي العام والبالغ حوالي ٣٣,٨ مليون دولار خلال نفس الفترة.

يوضح جدول ٦ أهم الدول المستوردة لمحصول الزيتون علي مستوي العالم خلال متوسط الفترة (٢٠١٠-٢٠١٣). حيث يتبين أن أمريكا تحتل المرتبة الأولى من حيث كمية الواردات والبالغة حوالي ٩,٥ ألف طن، بأهمية نسبية بلغت نحو ٢٣,٣% من جملة واردات العالم، وتأتي إيطاليا في المرتبة الثانية والتي بلغ كمية وارداتها حوالي ٨,٥ ألف طن، تمثل نحو ٢٠,٦% من جملة واردات العالم.

في حين جاءت أسبانيا في المرتبة الثالثة من حيث الدور المستوردة للزيتون، بأهمية نسبية قدرت بنحو ١٥,٣% من جملة واردات العالم، ويأتي بعدهم في الترتيب البرتغال، إسرائيل، لبنان، بريطانيا، وفرنسا، بأهمية نسبية بلغت نحو ٩,١%، ٤,٦%، ٤,٤%، ٣,٤%، ٣,٢% علي الترتيب. وتمثل هذه الدول نحو ٨٤% من جملة متوسط واردات الزيتون العالمية والبالغة حوالي ٤١ ألف طن خلال نفس الفترة.

وبدراسة الاتجاه الزمني العام لتطور الصادرات العالمية لمحصول الزيتون خلال متوسط الفترة (٢٠١٣-٢٠٠٠). توضح المعادلة رقم (٤) نتائج القياس الإحصائي لمعادلة الاتجاه الزمني العام لكمية الصادرات حيث تشير التقديرات أن كمية الصادرات تتزايد سنوياً بمعدل معنوي إحصائياً بلغ حوالي ٢,٧ ألف طن، تمثل نحو ٨,٤% من المتوسط السنوي العام والبالغ حوالي ٣٢,٩ ألف طن.

وتشير تقديرات المعادلة رقم (٥) إلى نتائج القياس الإحصائي لمعادلة الاتجاه الزمني العام لقيمة الصادرات العالمية لمحصول الزيتون، حيث تشير التقديرات المتحصل عليها أن قيمة الصادرات تتزايد سنوياً بمعدل معنوي إحصائياً بلغ حوالي ٥,٣ مليون دولار، تمثل نحو ١٠% من المتوسط السنوي العام والبالغ حوالي ٥٣,٢ مليون دولار خلال نفس الفترة.

ويوضح جدول ٤ أهم الدول المصدرة لمحصول الزيتون علي مستوي العالم خلال متوسط الفترة (٢٠١٠-٢٠١٣). حيث يتبين أن مصر تحتل المرتبة الأولى من حيث كمية الصادرات والبالغة حوالي ٢٤,٥ ألف طن، بأهمية نسبية بلغت نحو ٤٨,٨% من جملة صادرات العالم، وتأتي البرتغال في المرتبة الثانية من حيث كمية الصادرات والتي بلغ كمية صادراتها حوالي ٦,٦ ألف طن، تمثل نحو ١٣,٢% من جملة صادرات العالم.

في حين جاءت اليونان في المرتبة الثالثة من حيث صادرات الزيتون، بأهمية نسبية قدرت بنحو ٩,٩% من جملة صادرات العالم، ويأتي بعدهم في الترتيب أسبانيا، الأردن، إيطاليا، أمريكا، بأهمية نسبية بلغت نحو ٨,٢%، ٦,٤%، ٣,٣%، ٠,٦% علي الترتيب. وتمثل هذه الدول نحو ٩٠,٣% من جملة صادرات الزيتون العالمية والبالغة حوالي ٥٠,٣ ألف طن خلال نفس الفترة.

واردات محصول الزيتون علي المستوي العالمي وأهم الدول المستوردة

يوضح جدول ٣ بالملحق تطور واردات محصول الزيتون علي مستوي العالم خلال متوسط الفترة (٢٠٠٠-٢٠١٣) حيث يتبين أن كمية الواردات العالمية بلغت حدها الأدنى حوالي ٩,٥ ألف طن عام ٢٠٠٣ وبلغت حدها

جدول (٣): معادلات الاتجاه الزمني العام لتطور كمية وقيمة الصادرات العالمية من محصول الزيتون خلال الفترة (٢٠١٣-٢٠٠٠).

رقم المعادلة	المتغير	المعادلة	معدل التغير السنوي (%)	R ²	F
٤	كمية الصادرات	$Y_i = 12212.44 + 2760.62 x_i$ (1.39) (2.67)*	٨,٤	٠,٣٧	٧,١٣
٥	قيمة الصادرات	$Y_i = 13290.38 + 5321.50 x_i$ (1.33) (4.54)**	١٠,٠	٠,٦٣	٢٠,٦٧

* معنوية عند مستوي ٥%، ** معنوية عند مستوي ١%.

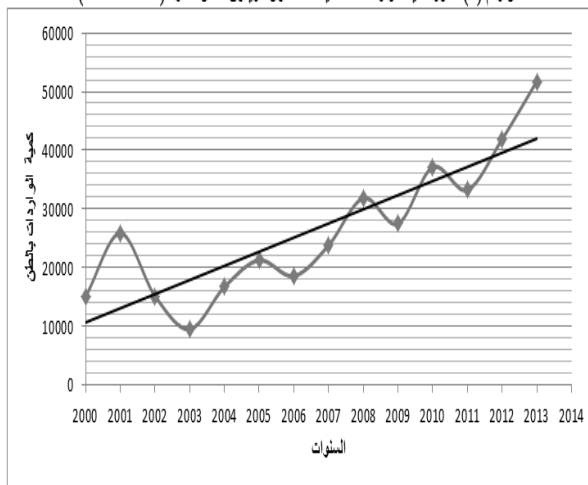
المصدر: نتائج الحاسب الآلي للبيانات الواردة بجدول ٢ بالملحق.

جدول (٤): أهم الدول المصدرة لمحصول الزيتون علي مستوي العالم خلال الفترة (٢٠١٣-٢٠١٠) (الوحدة: طن)

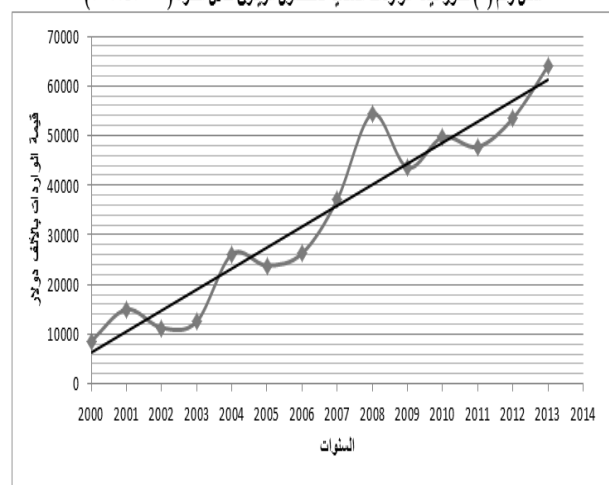
الدول المنتجة	السنة	٢٠١٠	٢٠١١	٢٠١٢	٢٠١٣	المتوسط	جملة العالم (%)
مصر	١١٦	٣٢٠٢١	٣٤٧٨٠	٣١٢٦٣	٢٤٥٤٥	٤٨,٨	
البرتغال	٣٣١	٥١٧٠	٤٦٦٧	١٦٣٢٤	٦٦٢٣	١٣,٢	
اليونان	٤٧٦٦	٥٢٩٢	٥١٥٦	٤٦٤٦	٤٩٦٥	٩,٩	
أسبانيا	٥١٦٦	٣٣٧٨	٤٩٦٧	٣٠٢٧	٤١٣٤,٥	٨,٢	
الأردن	٠	٣٩٧٢	٧٤٢	٨١٤٢	٣٢١٤	٦,٤	
إيطاليا	٨٠٨	١٠٦٨	٢٢٢٦	٢٤٩٦	١٦٤٩,٥	٣,٣	
أمريكا	٠	٠	٣٤٩	٢٧٢	٣١٠,٥	٠,٦	
جملة العالم	١٧٤٢٦	٦٠١٩١	٥٥٤١٤	٦٨٣١٠	٥٠٣٣٥,٣	٩٠,٣	

المصدر: WWW.fao.org

شكل رقم (٦) تطور كمية الواردات العالمية لمحصول الزيتون خلال الفترة (٢٠١٣-٢٠٠٠)



شكل رقم (٥) تطور قيمة الواردات العالمية لمحصول الزيتون خلال الفترة (٢٠١٣-٢٠٠٠)



جدول (٥): معادلات الاتجاه الزمني العام لتطور كمية وقيمة الواردات العالمية من محصول الزيتون خلال الفترة (٢٠٠٠ - ٢٠١٣).

رقم المعادلة	المتغير	المعادلة	معدل التغير السنوي (%)	R ²	F
٦	كمية الواردات	$Y_i = 8252.54 + 2417.83 x_i$ (2.32)* (5.81)**	٩,٢	٠,٧٣	٣٣,٧١
٧	قيمة الواردات	$Y_i = 2181.68 + 4220.78 x_i$ (0.69) (11.29)	١٢,٥	٠,٩١	١٢٧,٥٠

* معنوية عند مستوى ٥%، ** معنوية عند مستوى ١%.

المصدر: نتائج الحاسب الآلي للبيانات الواردة بجدول ٣ بالملحق.

جدول (٦): أهم الدول المستوردة لمحصول الزيتون علي مستوي العالم خلال الفترة (٢٠١٠ - ٢٠١٣) (الوحدة: طن)

الدول المنتجة	السنة	٢٠١٠	٢٠١١	٢٠١٢	٢٠١٣	المتوسط	جملة العالم (%)
أمريكا	١٥٦٩٢	٢٥٣٧	١٠٧٦٠	٩١٧٧	٩٥٤١,٥	٢٣,٣	
إيطاليا	٨٥١٥	٩٤٠١	٨٨٦٧	٧٠٧٢	٨٤٦٣,٨	٢٠,٦	
أسبانيا	٤٠١٠	٧١٥٠	٤٠٢١	٩٨٤٩	٦٢٥٧,٥	١٥,٣	
البرتغال	٦٥٣	٥١٣٠	٥٠٦٤	٤١١٢	٣٧٣٩,٨	٩,١	
إسرائيل	٠	٠	٥٨٣	٧٠١٧	١٩٠٠,٠	٤,٦	
لبنان	٠	٠	٣٥٢٣	٣٧٥٣	١٨١٩,٠	٤,٤	
بريطانيا	١٢٦٧	٢٠٧٢	١٤٧٩	٨٢٥	١٤١٠,٨	٣,٤	
فرنسا	١٥١٩	١٢٣٦	١٣٧٥	١٢٠١	١٣٣٢,٨	٣,٢	
جملة العالم	٣٧١٤١	٣٣٢٥٥	٤١٨٨٠	٥١٧٦٠	٤١٠٠٩	٨٤,٠	

المصدر: WWW.fao.org

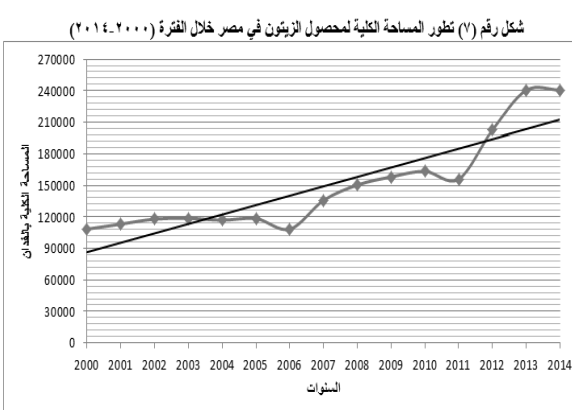
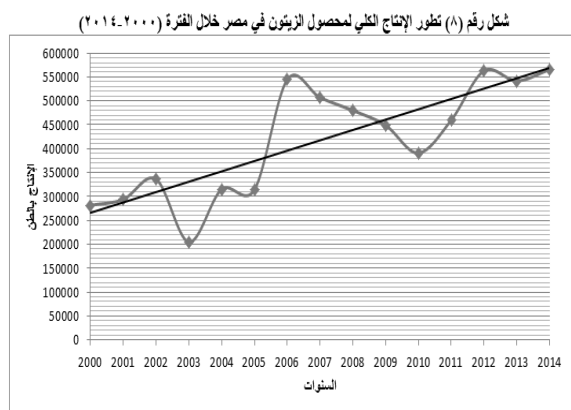
الوضع الراهن لمحصول الزيتون في جمهورية مصر العربية

حوالي ٥,٠٣ طن/ فدان عام ٢٠٠٦ بمتوسط عام للإنتاجية بلغ حوالي ٣,٩ طن/ فدان. أما عن الإنتاج خلال نفس الفترة بلغ الحد الأقصى للإنتاج الزيتون علي مستوي مصر حوالي ٥٦٥,٧ ألف طن عام ٢٠١٤، في حين بلغ الحد الأدنى للإنتاج حوالي ٢٠٤,٧ ألف طن في عام ٢٠٠٣، بمتوسط عام للإنتاج بلغ حوالي ٤١٦,٦ ألف طن خلال نفس الفترة.

وبدراسة الاتجاه الزمني العام لتطور المساحات المزروعة والمثمرة والإنتاجية والإنتاج لمحصول الزيتون في مصر خلال متوسط الفترة (٢٠٠٠ - ٢٠١٤). توضح المعادلة رقم (٨) نتائج القياس الإحصائي لمعادلة الاتجاه الزمني العام للمساحة المزروعة حيث تشير التقديرات أن المساحة المزروعة تتزايد سنوياً بمعدل معنوي إحصائياً بلغ حوالي ٩ آلاف فدان، تمثل نحو ٦% من المتوسط السنوي العام والبالغ حوالي ١٤٩,٩ ألف فدان.

يوضح جدول ٤ بالملحق تطور المساحة المزروعة والمثمرة والإنتاجية والإنتاج لمحصول الزيتون في جمهورية مصر العربية خلال متوسط الفترة (٢٠٠٠ - ٢٠١٤) حيث يتبين أن المساحة المزروعة بلغت حدها الأدنى حوالي ١٠٨,٣ ألف فدان عام ٢٠٠٦، في حين بلغ حدها الأقصى حوالي ٢٤٠,٧ ألف فدان خلال عام ٢٠١٤، بمتوسط عام للمساحة بلغ حوالي ١٤٩,٩ ألف فدان، في حين بلغ الحد الأقصى للمساحة المثمرة حوالي ١٤٤,٩ ألف فدان خلال عام ٢٠١٤، في حين بلغ حدها الأدنى في عام ٢٠٠٠ بحوالي ٧٧,٣ ألف فدان، بمتوسط عام بلغ حوالي ١٠٨,١ ألف فدان.

وفيما يتعلق بالإنتاجية بلغ حدها الأدنى حوالي ٣,٢٥ طن/فدان وذلك خلال عام ٢٠٠٥، وبلغت حدها الأقصى



جدول (٧): معادلات الاتجاه الزمني العام لتطور المساحات المزروعة والمثمرة والإنتاجية والإنتاج من محصول الزيتون في جمهورية مصر العربية خلال الفترة (٢٠١٤ - ٢٠٠٠)

رقم المعادلة	المتغير	المعادلة	معدل التغير السنوي (%)	R ²	F
٨	المساحة المزروعة	$Y_i = 77793.32 + 9014.09 x_i$ (6.74)** (7.10)	٦,٠	٠,٧٩	٥٠,٦
٩	المساحة المثمرة	$Y_i = 65597.42 + 5311.86 x_i$ (14.29) (10.52)	٤,٩	٠,٨٩	١١٠,٧
١٠	الإنتاجية	$Y_i = 3.81 + 0.01 x_i$ (11.67) (0.28)	٠,٣	٠,٠١	٠,١
١١	الإنتاج	$Y_i = 243430.97 + 21640.67 x_i$ (6.30)** (5.10)**	٥,٢	٠,٦٦	٢٦,٠

** معنوية عند مستوي ١%.

المصدر: نتائج الحاسب الآلي للبيانات الواردة بجدول ٤ بالملحق.

الأهمية النسبية لمساحة محصول الزيتون المثمرة داخل محافظات جمهورية مصر العربية

يوضح جدول ٨ الأهمية النسبية لمساحة محصول الزيتون المثمرة داخل محافظات الجمهورية خلال متوسط الفترة (٢٠١١-٢٠١٤). ومنه يتبين أن مساحة الزيتون المثمرة خارج الوادي بلغت حوالي ٦٤,٩ ألف فدان، بأهمية نسبية بلغت نحو ٤٦,٩%، مقابل حوالي ٥٨,٦ ألف فدان داخل الوادي، بأهمية نسبية قدرت بنحو ٤٢,٣%.

وجاءت محافظة شمال سيناء في المرتبة الأولى من حيث المساحة المثمرة والتي بلغت حوالي ٢٨,٢ ألف فدان، بأهمية نسبية بلغت نحو ٢٠,٤%. وجاء في المرتبة الثانية محافظة مطروح بمساحة مثمرة بلغت حوالي ٢٢,٦ ألف فدان، بأهمية نسبية بلغت نحو ١٦,٣%، مقابل النوبارية والتي جاءت في المرتبة الثالثة بأهمية نسبية بلغت نحو ١٢,٣%. وجاء في المراتب الأخيرة لمساحة الزيتون المثمرة محافظات الإسكندرية، سوهاج، قنا، القليوبية، المنيا، والأقصر بأهمية نسبية بلغت نحو ٧,٠%، ٣,٠%، ٢,٠%، ٢,٠%، ٢,٠%، ٢,٠%، ١,٠% علي الترتيب، هذا وقد بلغ المتوسط العام للمساحة المثمرة حوالي ١٣٨,٦ ألف فدان.

وتشير تقديرات المعادلة رقم (٩) إلي نتائج القياس الإحصائي لمعادلة الاتجاه الزمني العام للمساحة المثمرة حيث تشير التقديرات المتحصل عليها أن المساحة المثمرة تتزايد سنوياً بمعدل غير معنوي إحصائياً بلغ حوالي ٥,٣ ألف فدان، تمثل نحو ٤,٩% من المتوسط السنوي العام والبالغ حوالي ١٠٨,١ ألف فدان خلال نفس الفترة. وبدراسة تتطور الاتجاه الزمني العام للإنتاجية، تشير تقديرات المعادلة رقم (١٠) أن إنتاجية الزيتون تتزايد سنوياً بمعدل غير معنوي إحصائياً بلغ حوالي ٠,٠١ طن/فدان، تمثل نحو ٠,٣% من المتوسط العام والبالغ حوالي ٣,٩ طن/فدان.

أما فيما يتعلق بتطور الاتجاه الزمني العام للإنتاج، فتشير تقديرات المعادلة رقم (١١) أن الإنتاج المصري للزيتون يتزايد سنوياً بمعدل معنوي إحصائياً بلغ حوالي ٢١,٦ ألف طن، يمثل نحو ٥,٢% من المتوسط العام والبالغ حوالي ٤١٦,٦ ألف طن وذلك خلال نفس الفترة.

جدول (٨): الأهمية النسبية لمساحة محصول الزيتون المثمرة داخل محافظات جمهورية مصر العربية خلال متوسط الفترة (٢٠١١-٢٠١٤)

المحافظات	السنة	٢٠١١	٢٠١٢	٢٠١٣	٢٠١٤	المتوسط	(%)
الإسكندرية	١١٤٨	١١٤٨	٧٨٣	٧٥٢	٩٥٧,٨	٠,٧	
البحيرة	٥٨٠,٣	٥٨٠,٣	٥٨٠,٣	٦٠٠,٣	٥٨٥٣	٤,٢	
الغربية	٠	١	١	٠	٠,٥	٠,٠	
الشرقية	١٤٨٠	١٨٥٧١	٩٣٣	٨٩٤	٥٤٦٩,٥	٣,٩	
الإسماعيلية	١١٦٩٥	١٢٩٠٦	١٤٠٨٦	١٤٠٩٥	١٣١٩٦	٩,٥	
بورسعيد	١٣	١٣	١٣	١٣	١٣	٠,٠	
السويس	١٧٧٠	١٧٧٥	١٩٨٥	٢٢٢٩	١٩٣٩,٨	١,٤	
المنوفية	٢٧٣٨	٣٧٣٨	٢٧٧٠	٢٧٧٠	٣٠٠٤	٢,٢	
القليوبية	٢٥١	٢٣٨	٢٣٩	٢٢٧	٢٣٨,٨	٠,٢	
القاهرة	٥٧١٧	٥٧٢٠	٦٧٥٨	٨٠٠٨	٦٥٥٠,٨	٤,٧	
جملة الوجه البحري	٣٠٦١٧	٣٣١٩	٣٣٣٧١	٣٤٩٩١	٢٥٥٧٥	١٨,٥	
الجيزة	١٥٣٠٤	٥٦٢٠	٥٦٣٣	٥٦٣٦	٨٠٤٨,٣	٥,٨	
بني سويف	٨١٨	١١٢٤	٢٥٨١	٢٦١٥	١٧٨٤,٥	١,٣	
الفيوم	١٤٩٤٩	١٤٨٩٠	١٤٨٨٩	١٤٨٨٩	١٤٩٠٤	١٠,٨	
المنيا	٣٣٠	٣٣١	٣٦٢	٣٥٥	٣٤٤,٥	٠,٢	
جملة مصر الوسطى	٢١٤٠١	٢١٩٦٥	٢٣٤٦٥	٢٣٤٩٥	٢٢٥٨٢	١٦,٣	
أسيوط	٢١١٢	٢٥١٠	٢٢٩٠	٢٢٥٩	٢٢٩٢,٨	١,٧	
سوهاج	٣٠٠	٥٢٢	٤٥٢	٤٥١	٤٣١,٢٥	٠,٣	
قنا	٩٤٩	١٠٣	١٢٧	٢٠٠	٣٤٤,٧٥	٠,٢	
الأقصر	٩٧	١٠٠	١٢٩	١٢٩	١١٣,٧٥	٠,١	
جملة مصر العليا	٢٦٠٣	٣٢٣٥	٢٩٩٨	٣٠٣٩	٢٩٦٨,٨	٢,١	
إجمالي داخل الوادي	٥٤٦٢١	٥٨٣٩٩	٥٩٨٣٤	٦١٥٢٥	٥٨٥٩٥	٤٢,٣	
الوادي الجديد	٢٢٥٠	٢٥٠٠	٣١٧٤	٢٩١٢	٢٧٠٩	٢,٠	
مطروح	٢١١٦٠	٢١٨٦٧	٢٣٣١٠	٢٤١١٥	٢٢٦١٣	١٦,٣	
البحر الأحمر	١٦٢	٢٩٤	٣٥٨	٣٥٨	٢٩٣	٠,٢	
شمال سيناء	٢٣٢٠٠	٢٤٨٦٤	٢٩٤١٤	٣٤٣٩٥	٢٨٢١٨	٢٠,٤	
جنوب سيناء	٧٠٥٤	٩٦٦١	٩٦٧١	٩٦٥٩	٩٠١١,٣	٦,٥	
النوبارية	١٦٨٧٢	١٩٤٤٠	٢١١٧١	١٠٨٨٥	١٧٠٩٢	١٢,٣	
إجمالي خارج الوادي	١٠٧٧٨	٧٨٦٢٦	٨٧٠٩٨	٨٣٣٢٥	٦٤٩٥٧	٤٦,٩	
الاجمالي	١٢٥٣٩٩	١٣٧٠٢٥	١٤٦٩٣٢	١٤٤٨٥٠	١٣٨٥٥٢	١٠٠,٠	

المصدر: وزارة الزراعة واستصلاح الأراضي، قطاع الشؤون الاقتصادية، بيانات ثانوية غير منشورة، نشرات المساحة المحصولية، أعداد متفرقة، ٢٠١٤.

الأهمية النسبية لأهم الزروع الفاكهية داخل محافظة شمال سيناء

الشيخ زويد، الحسنة، نخل، بأهمية نسبية بلغت نحو ١٩,٢%، ١٤,٤%، ٥,٣%، ١,٦% علي الترتيب من جملة المساحة المزروعة والبالغ متوسطها حوالي ٤٠,٦ ألف فدان خلال نفس الفترة.

وبدراسة الاتجاه الزمني العام لتطور المساحات المزروعة من محصول الزيتون داخل المراكز الإدارية بمحافظة شمال سيناء خلال الفترة (١٩٩٨ - ٢٠١٤). توضح المعادلة رقم (١٢) نتائج القياس الإحصائي لمعادلة الاتجاه الزمني العام للمساحة المزروعة داخل مركز العريش حيث تشير التقديرات أن المساحة المزروعة تتزايد سنوياً بمعدل معنوي إحصائياً بلغ حوالي ٨٠,٣,٣ فدان، تمثل نحو ٨,٣% من المتوسط السنوي العام والبالغ حوالي ٩,٦ ألف فدان.

وتشير تقديرات المعادلة رقم (١٣) إلي نتائج القياس الإحصائي لمعادلة الاتجاه الزمني العام للمساحة المزروعة داخل مركز بئر العبد حيث تشير التقديرات المتحصل عليها أن المساحة المزروعة تتزايد سنوياً بمعدل معنوي إحصائياً بلغ حوالي ٦٠٩,٣ فدان، تمثل نحو ١١,٤% من المتوسط السنوي العام والبالغ حوالي ٥,٣ ألف فدان خلال نفس الفترة.

أما فيما يتعلق بتطور الاتجاه الزمني العام لمركز الشيخ زويد فتشير تقديرات المعادلة رقم (١٤) أن المساحة المزروعة تتزايد سنوياً بمعدل معنوي إحصائياً بلغ حوالي ٣٤٠,٩ فدان، تمثل نحو ٩,٣% من المتوسط العام والبالغ حوالي ٣,٦ ألف فدان.

وتشير تقديرات المعادلة رقم (١٥) لمركز رفح أن المساحة المزروعة تتزايد سنوياً بمعدل معنوي إحصائياً بلغ حوالي ٥١٠,٣ فدان، تمثل نحو ١٥,٨% من المتوسط العام والبالغ حوالي ٣,٢ ألف فدان.

يوضح جدول ١٠ الأهمية النسبية للزروع الفاكهية بمحافظة شمال سيناء خلال متوسط الفترة (٢٠١٠ - ٢٠١٤). ومنه يتبين أن محصول الخوخ يحتل المرتبة الأولى من حيث المساحة الفاكهية والبالغة حوالي ٤٩,٦ ألف فدان، تمثل نحو ٤١,٩% من جملة المساحة الفاكهية.

هذا ويأتي محصول الزيتون في المرتبة الثانية من حيث المساحة المزروعة والتي بلغت حوالي ٤٠,٦ ألف فدان، يُمثل نحو ٣٤,٣%، أما محصول نخيل البلح فيحتل المرتبة الثالثة بمساحة فُدرت بحوالي ١١,٧ ألف فدان، تمثل نحو ٩,٩%. وأخيراً يأتي محصول البرقوق في المرتبة الأخيرة بأهمية نسبية بلغت أقل من ٠,١% من جملة مساحة الزروع الفاكهية والبالغة حوالي ١١٨,٣ ألف فدان.

الوضع الراهن لمحصول الزيتون داخل المركز الإدارية بمحافظة شمال سيناء

يوضح جدول ١١ الوضع الراهن للمساحة المزروعة من محصول الزيتون داخل المراكز الإدارية بمحافظة شمال سيناء خلال متوسط الفترة (٢٠١٠ - ٢٠١٤) حيث يتبين تزايد المساحة المزروعة من ٢٦,٨ ألف فدان عام ٢٠١٠ إلي ٥٠,١ ألف فدان خلال عام ٢٠١٤. كذلك يتبين أن مركز العريش يحتل المرتبة الأولى من حيث المساحة المزروعة بمتوسط عام بلغ حوالي ١٤,١ ألف فدان، بأهمية نسبية بلغت نحو ٣٤,٧% خلال نفس الفترة.

كما يأتي مركز بئر العبد في المرتبة الثانية بمتوسط عام بلغ حوالي ١٠,١ ألف فدان، بأهمية نسبية فُدرت بنحو ٢٤,٨%، ثم يأتي بعد ذلك في الترتيب مراكز رفح،

جدول ١٠: الأهمية النسبية لأهم الزروع الفاكهية بمحافظة شمال سيناء خلال متوسط الفترة (٢٠١٠ - ٢٠١٤)

المحصول	المساحة بالفدان	%	المحصول	المساحة بالفدان	%
الخوخ	٤٩٦٤٤	٤١,٩	مانجو	٣٥٦	٠,٣
زيتون	٤٠٦٤٠	٣٤,٣	جوافة	٣٠٤	٠,٣
نخيل	١١٧٣٠	٩,٩	رمان	٢٦٦	٠,٢
موالح	٨٥٨٣	٧,٣	كمثري	٢٠٦	٠,٢
لوز	٤٣٢٧	٣,٧	فستق	١٤	٠,١
تفاح	٩١١	٠,٧	مشمش	٤	٠,٠٠
تين	٧٩٩	٠,٦	برقوق	٢	٠,٠٠
عنب	٥٦٤	٠,٥	الإجمالي	١١٨٣٥١	١٠٠,٠٠

المصدر: جُمعت وحسبت من البيانات الواردة من:

- ١- مديرية الزراعة بمحافظة شمال سيناء، بيانات ثانوية غير منشورة، أعداد متفرقة، ٢٠١٥.
- ٢- المراقبة العامة للتعاون والتنمية والتوطين بمحافظة شمال سيناء، بيانات ثانوية غير منشورة، أعداد متفرقة، ٢٠١٥.

جدول (١١): الوضع الراهن للمساحة المزروعة من محصول الزيتون بالفدان داخل المراكز الإدارية بمحافظة شمال سيناء خلال متوسط الفترة (٢٠١٠-٢٠١٤)

السنوات	المركز	العريش	بئر العبد	رفح	الشيخ زويد	الحسنة	نخل	إجمالي المحافظة
٢٠١٠		١٢٤٢٣	٧٧٨١	١٤٣٥	٢٤٩٠	٢٢٤١	٤٣٣	٢٦٨٠٣
٢٠١١		١٤١٠٤	٧٨٦١	٢٠٥٥	٣٢٧٧	٢٢٤١	٤٩٨	٣٠٠٣٦
٢٠١٢		١٤٨٦٩	١١١٨١	٨٦٣٢	٦٣٤٩	١٨٩٠	٥٤٧	٤٣٤٦٨
٢٠١٣		١٥٦٣٦	١٢٤٢٤	١٣٢٥٤	٨٤٧٨	٢٠١٦	٩٦١	٥٢٧٦٩
٢٠١٤		١٣٤٢٩	١١١٩٣	١٣٦٦٢	٨٥٩٢	٢٣٢٨	٩١٩	٥٠١٢٣
	المتوسط العام	١٤٠٩٢,٢	١٠٠٨٨,٠	٧٨٠٧,٦	٥٨٣٧,٢	٢١٤٣,٢	٦٧١,٦	٤٠٦٣٩,٨
	الأهمية النسبية %	٣٤,٧	٢٤,٨	١٩,٢	١٤,٤	٥,٣	١,٦	١٠٠,٠٠

المصدر: جُمعت وحسبت من البيانات الواردة من:

- ١- مديرية الزراعة بمحافظة شمال سيناء، بيانات ثانوية غير منشورة، أعداد متفرقة، ٢٠١٤.
- ٢- المراقبة العامة للتعاون والتنمية والتوطين بمحافظة شمال سيناء، بيانات ثانوية غير منشورة، أعداد متفرقة، ٢٠١٤.

جدول (١٢): معادلات الاتجاه الزمني العام لتطور المساحات المزروعة من محصول الزيتون داخل المراكز الإدارية بمحافظة شمال سيناء خلال الفترة (١٩٩٨-٢٠١٤)

المركز	رقم المعادلة	المعادلة	معدل التغير السنوي (%)	ر ^٢	ف
العريش	١٢	$Y_i = 2562.6 + 803.3 X_i$ (1.97) (5.96)**	٨,٣	٠,٧٢	٣٥,٦
بئر العبد	١٣	$Y_i = -198.9 + 609.3 X_i$ (-0.22) (6.49)**	١١,٤	٠,٧٥	٤٢,٢
الشيخ زويد	١٤	$Y_i = 440.5 + 340.9 X_i$ (0.71) (5.30)**	٩,٣	٠,٦٦	٢٨,١
رفح	١٥	$Y_i = -1750.5 + 510.3 X_i$ (-1.26) (3.56)**	١٥,٨	٠,٤٧	١٢,٧
الحسنة	١٦	$Y_i = 525 + 121 X_i$ (1.74) (3.88)**	٧,٦	٠,٥٢	١٥,٠
نخل	١٧	$Y_i = 237.8 + 24.9 X_i$ (3.83)** (3.89)**	٥,٢	٠,٥٢	١٥,٢
إجمالي المحافظة	١٨	$Y_i = 1816.4 + 2409.7 X_i$ (0.50) (6.42)**	١٠,١	٠,٧٥	٤١,٢

المصدر: نتائج الحاسب الآلي للبيانات الواردة بجدول ٥ بالملحق.

المراجع

وزارة الزراعة واستصلاح الأراضي، قطاع الشئون الاقتصادية، نشرة الاقتصاد الزراعي، بيانات ثانوية غير منشورة، ٢٠١٣.

وزارة الزراعة واستصلاح الأراضي، قطاع الشئون الاقتصادية، بيانات ثانوية غير منشورة، نشرات المساحة المحصولية، أعداد متفرقة، ٢٠١٤.

مديرية الزراعة بمحافظة شمال سيناء، بيانات ثانوية غير منشورة، أعداد متفرقة، ٢٠١٤.

المراقبة العامة للتعاون والتنمية والتوطين بمحافظة شمال سيناء، بيانات ثانوية غير منشورة، أعداد متفرقة، ٢٠١٤.

WWW.fao.org

وعن مركز الحسنة بوسط سيناء فتشير تقديرات المعادلة رقم (١٦) أن المساحة المزروعة تتزايد سنوياً بمعدل معنوي إحصائياً بلغ حوالي ١٢١ فدان، تمثل نحو ٧,٦% من المتوسط العام والبالغ حوالي ١,٦ ألف فدان. وأخيراً تشير تقديرات المعادلة رقم (١٧) لمركز نخل بوسط سيناء أن المساحة المزروعة تتزايد سنوياً بمعدل معنوي إحصائياً بلغ حوالي ٢٤,٩ فدان، تمثل نحو ٥,٢% من المتوسط العام والبالغ حوالي ٤٧٧,٨ فدان.

وفيما يتعلق بإجمالي المساحة المزروعة بمحصول الزيتون بمحافظة شمال سيناء فإن تقديرات المعادلة رقم (١٨) تشير بأن المساحة المزروعة تتزايد سنوياً بمعدل معنوي إحصائياً بلغ حوالي ٢,٤ ألف فدان تمثل نحو ١٠,١% من المتوسط العام والبالغ حوالي ٢٣,٩ ألف فدان.

AN ECONOMIC STUDY ON THE GLOBAL SITUATION OF OLIVE CROP, REFERRING TO THE SITUATION IN EGYPT AND NORTH SINAI

Ashraf M.M. Ali¹, M.A. ElSayed², R.I.M. Radwan², S.A. Ibrahim²

1. Agric. Quarantine, Min. Agric. and Land Recl., Egypt.

2. Dept. Econ. & Rural Develop., Fac. Environ. Agric. Sci., Arish Univ., Egypt.

ABSTRACT

Despite the importance of the olive harvest in the governorate of North Sinai, this crop is characterized by low production efficiency in light of the age of olive trees and the presence of local varieties characterized by low productivity, as well as the relative importance of olive harvest of the total area cultivated in the governorate despite the appropriateness of the Sinai environment to expand its cultivation And increased productivity. The study aims to study the global situation of olives by reference to the situation in Egypt, as well as to identify the current status of olive production in the province of North Sinai, and the results confirmed that Egypt is one of the olive producing countries, as well as the first countries exporting olives with a relative importance of about 48.8% of the world's exports. As for the relative importance of the area of olive yield fruit within the governorates of the Republic during the average period (2011-2014). It is clear that the area of olive fruit outside the valley amounted to about 64.9 thousand acres, with a relative importance of about 46.9%, compared to about 58.6 thousand feddans within the valley, with a relative importance estimated at 42.3%. The North Sinai Governorate ranked first in terms of productive area, which amounted to 28.2 thousand feddans, with a relative importance of about 20.4%. As for the current status of the olive crop within the governorate of North Sinai, where the growing area grew from 26.8 thousand feddans in 2010 to 50.1 thousand feddans during 2014. It is also found that El-Arish occupies the first place in terms of area planted with an average of about 14.1 thousand acres, with a relative importance of about 34.7% during the same period.

Key words: Olive Crop, Olive Exports, Productivity Efficiency.

المحكمون:

١- أ.د. محسن محمود البطران

٢- أ.د. رجب محمد حفنى

أستاذ الاقتصاد الزراعي، كلية الزراعة، جامعة القاهرة، مصر.

أستاذ الاقتصاد الزراعي، كلية العلوم الزراعية البيئية، جامعة العريش، مصر.

الملحق

جدول ١: المساحة والإنتاجية والإنتاج لمحصول الزيتون علي مستوي العالم خلال الفترة (٢٠٠٠ - ٢٠١٤)

السنة	المساحة (ألف فدان)	الإنتاجية (طن/ فدان)	الإنتاج (طن)
٢٠٠٠	١٩٨٨٠,٥	٠,٧٩	١٥٦٢٣,٤
٢٠٠١	٢٠٠٤٤,٣	٠,٧٧	١٥٤٨٠,٢
٢٠٠٢	٢٠٠٧٥,٨	٠,٧٨	١٥٦٢٩,٦
٢٠٠٣	٢٠٩٤٢,٢	٠,٨٨	١٨٣٩٣,٤
٢٠٠٤	٢١٧٩٥,٣	٠,٨٣	١٨٠١٠,٨
٢٠٠٥	٢١٩٧٧,١	٠,٧٣	١٥٩٧٠,٥
٢٠٠٦	٢١٩٧٦,٠	٠,٨٥	١٨٥٩١,١
٢٠٠٧	٢٢١٢٤,٦	٠,٧٧	١٦٩٩٨,٩
٢٠٠٨	٢٢٣٨٩,٦	٠,٨١	١٨٠٨٣,٣
٢٠٠٩	٢٢٨٥٠,٦	٠,٨٣	١٨٨٦٩,٩
٢٠١٠	٢٣٤٤١,٩	٠,٨٤	١٩٦٢٧,٥
٢٠١١	٢٤٠٢٣,١	٠,٨٥	٢٠٤١٥,٤
٢٠١٢	٢٤٥١٨,١	٠,٧٢	١٧٦٥٤,٣
٢٠١٣	٢٤٦٢٧,٥	٠,٨٩	٢٢٠٣٩,٩
٢٠١٤	٢٤٥٣٦,٦	٠,٦٣	١٥٥١٧,٠
المتوسط	٢٢٣٤٦,٩	٠,٨٠	١٧٧٩٣,٧

المصدر: WWW.fao.org

جدول (٢): صادرات محصول الزيتون علي مستوي العالم خلال الفترة (٢٠٠٠ - ٢٠١٤)

السنة	كمية الصادرات (طن)	قيمة الصادرات (ألف دولار)
٢٠٠٠	٣١٨٦٣	٢٧٦١٥
٢٠٠١	٣٢٧٢٥	٢٨٣٤٦
٢٠٠٢	١٨٨١٦	٣٣٤٧٤
٢٠٠٣	٢٠٥٧٣	٤٠٢٣٧
٢٠٠٤	١٦٦٦٨	٣٧٨٨٤
٢٠٠٥	١٩٤٢٢	٣٧٥٣٦
٢٠٠٦	٢٤٠٤٦	٥٣٧٨٩
٢٠٠٧	٢٥٨٩٣	٥٢٨٣١
٢٠٠٨	١٢٦٧٨	٣٠٧٥٥
٢٠٠٩	٥٦٨١٤	٧٥٨٨٤
٢٠١٠	١٧٤٢٦	٣٠٨٣٤
٢٠١١	٦٠١٩١	٨٩٣٦٧
٢٠١٢	٥٥٤١٤	٩٧٦٧٧
٢٠١٣	٦٨٣١٠	١٠٨٥٩٤
المتوسط	٣٢٩١٧,١	٥٣٢٠١,٦

المصدر: WWW.fao.org

جدول (٣): واردات محصول الزيتون علي مستوي العالم خلال الفترة (٢٠٠٠ - ٢٠١٤)

السنة	كمية الواردات (طن)	قيمة الواردات (ألف دولار)
٢٠٠٠	١٥٠٤٩	٨٦٤٩
٢٠٠١	٢٥٨٦٩	١٥٠١٤
٢٠٠٢	١٥١٨١	١١٣١٠
٢٠٠٣	٩٥٢٨	١٢٥٥٧
٢٠٠٤	١٦٧٣٠	٢٦١١٤
٢٠٠٥	٢١٢٨٠	٢٣٨٥٠
٢٠٠٦	١٨٥٨٢	٢٦٢٧٤
٢٠٠٧	٢٣٧٩٧	٣٧٠٧١
٢٠٠٨	٣١٨٥٦	٥٤٣٧١
٢٠٠٩	٢٧٥٠٠	٤٣٥٦٨
٢٠١٠	٣٧١٤١	٤٩٧١٦
٢٠١١	٣٣٢٥٥	٤٧٧٤٨
٢٠١٢	٤١٨٨٠	٥٣٤٦٠
٢٠١٣	٥١٧٦٠	٦٤٠٢٣
المتوسط	٢٦٣٨٦,٣	٣٣٨٣٧,٥

المصدر: WWW.fao.org

جدول (٤): تطور المساحة الكلية والمثمرة والانتاجية والانتاج لمحصول الزيتون في جمهورية مصر العربية خلال الفترة (٢٠٠٠-٢٠١٤)

السنوات	المساحة الكلية (فدان)	المساحة المثمرة (فدان)	إنتاجية الفدان (طن/ فدان)	الإنتاج الكلي (طن)
٢٠٠٠	١٠٨٣٧٢	٧٧٣٠٠	٣,٨٤	٢٨١٧٤٨
٢٠٠١	١١٣٠٨٠	٧٧٣٤٢	٣,٨٠	٢٩٣٩٠٣
٢٠٠٢	١١٧٨٨٦	٨٠٣٥٩	٤,١٩	٣٣٦٤٤٢
٢٠٠٣	١١٨٦٩٧	٧٨٥٥٥	٢,٦١	٢٠٤٧٢٢
٢٠٠٤	١١٦٨٢٤	٨١١٢٦	٣,٨٩	٣١٥١٩٣
٢٠٠٥	١١٨٣٨٢	٩٦٨١٠	٣,٢٥	٣١٤٤٥٠
٢٠٠٦	١٠٨٢٩٩	١٢٥٣٦٩	٥,٠٣	٥٤٤٦٤٠
٢٠٠٧	١٣٥٦٩٢	١١٠٧٦٤	٤,٥٨	٥٠٧٠٥٣
٢٠٠٨	١٥٠٣٢٠	١٠٩٩٤٧	٤,٣٧	٤٨٠٠٧١
٢٠٠٩	١٥٨٠٥٨	١١٠١٧٥	٤,٠٨	٤٤٩٠٠٩
٢٠١٠	١٦٣٢٧٦	١١٩٤٣٢	٣,٢٧	٣٩٠٩٣٢
٢٠١١	١٥٥٨٢٤	١٢٥٣٩٩	٣,٦٧	٤٥٩٦٥٠
٢٠١٢	٢٠٢٧٤٣	١٣٧٠٢٥	٤,١١	٥٦٣٠٧٠
٢٠١٣	٢٤٠٤٥٨	١٤٦٩٣٢	٣,٦٩	٥٤١٧٩٠
٢٠١٤	٢٤٠٦٨٠	١٤٤٨٥٠	٣,٩١	٥٦٥٦٦٩
المتوسط	١٤٩٩٠٦,٠٧	١٠٨٠٩٢,٣٣	٣,٨٨	٤١٦٥٥٦,١٣

المصدر: قطاع الشئون الاقتصادية، وزارة الزراعة واستصلاح الأراضي، نشرة المساحة المحصولية، أعداد متفرقة.

جدول (٥): تطور المساحات المنزرعة من محصول الزيتون داخل المراكز الإدارية بمحافظة شمال سيناء خلال الفترة (١٩٩٨-٢٠١٤)

السنة	العريش	رفح	الشيخ زويد	بئر العبد	الحسنة	نخل	الاجمالي
١٩٩٨	٥٥١١	٧٢٣	١٤٩٠	٢٥١٩	٨٧٥	١٩٣	١١٣١١
١٩٩٩	٥٦٥٠	٧٥٠	١٥٩٠	٢٥٣١	٨٧٥	٢٨٦	١١٦٨٢
٢٠٠٠	٥٧٧٩	٧٣٣	١٦٧٦	٢٦٦٣	٩٢٣	٣٢٦	١٢١٠٠
٢٠٠١	٥٩٠٨	٨٤٥	١٨٥٦	٢٥٨٤	٩٨١	٣٥٦	١٢٥٣٠
٢٠٠٢	٥٩٩٧	٨٥٠	٢٠١٦	٢٨٠٤	٩١٧	٣٨٤	١٢٩٦٨
٢٠٠٣	٦٠٩٣	٨٤٨	٢٠١٦	٢٨٤٣	١١٠١	٤٩٢	١٣٣٩٣
٢٠٠٤	٦٢٥٦	٨٦٨	٢٥٠٧	٢٥٥٤	١١٦٨	٤٩١	١٣٨٤٤
٢٠٠٥	٦٤٢١	٨٧٢	٢٧٨١	٢٥٩٧	١٠٩١	٤٨٧	١٤٢٤٩
٢٠٠٦	٦٤٧٢	٨٦٩	٢٩٧٢	٢٧١٨	١٠٩١	٤٩٢	١٤٦١٤
٢٠٠٧	٦٦٥١	٨٨١	٣٥٨٥	٣٢٨١	١٠٩٠	٤٧٠	١٥٩٥٨
٢٠٠٨	١٥٩٢٦	٣٧٨٠	٤٨٥١	٦٢٤٤	٣١٠١	٤٠٥	٣٤٣٠٧
٢٠٠٩	١٦٥٦٠	٣٩٩٢	٥٤٧١	٧٠٩٢	٣٢٥٥	٣٨٢	٣٦٧٥٢
٢٠١٠	١٢٤٢٣	١٤٣٥	٢٤٩٠	٧٧٨١	٢٢٤١	٤٣٣	٢٦٨٠٣
٢٠١١	١٤١٠٤	٢٠٥٥	٣٢٧٧	٧٨٦١	٢٢٤١	٤٩٨	٣٠٠٣٦
٢٠١٢	١٤٨٦٩	٨٦٣٢	٦٣٤٩	١١١٨١	١٨٩٠	٥٤٧	٤٣٤٦٨
٢٠١٣	١٥٦٣٦	١٣٢٥٤	٨٤٧٨	١٢٤٢٤	٢٠١٦	٩٦١	٥٢٧٦٩
٢٠١٤	١٣٤٢٩	١٣٦٦٢	٨٥٩٢	١١١٩٣	٢٣٢٨	٩١٩	٥٠١٢٣
المتوسط	٩٦٢٨,٥٣	٣٢٣٨,١٨	٣٦٤٦,٨٨	٥٣٤٥,٢٩	١٥٩٩,٠٦	٤٧٧,٧٦	٢٣٩٣٥,٧١

المصدر: جُمعت وحسبت من البيانات الواردة من:

- ١- مديرية الزراعة بمحافظة شمال سيناء، بيانات ثانوية غير منشورة، أعداد متفرقة، ٢٠١٤.
- ٢- المراقبة العامة للتعاون والتنمية والتوطين بمحافظة شمال سيناء، بيانات ثانوية غير منشورة، أعداد متفرقة، ٢٠١٤.